

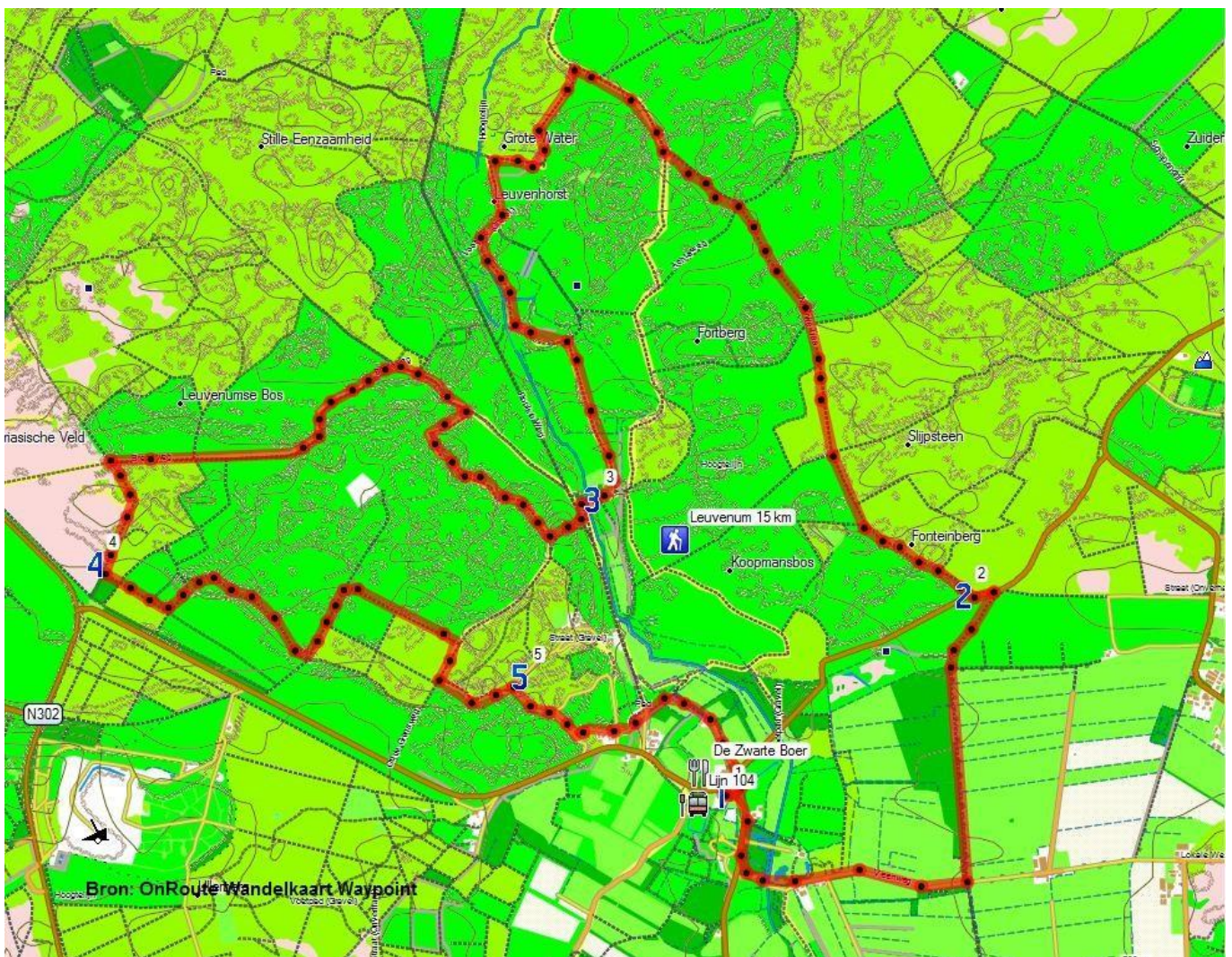
# Trage Tocht Leuvenum

Auteur: Rob Wolfs

## Landgoed, bos en beek

We wandelen door een uitgestrekt, heuvelachtig bosgebied. Hotel De Zwarte Boer is oorspronkelijk gebouwd als boerderij. De boerderij werd in 1855 opgetrokken van bakstenen, die vrijkwamen bij de afbraak van het vroegere Huis te Leuvenum. Het huidige, statige huis is pas in 1923 gebouwd. Het landgoed zelf is al veel ouder.

Leuvenum is een van de oudste woonplaatsen aan de Leuvenumse beek. De beek dreef in de 18e eeuw nog negen molens aan. Ze werden gebruikt voor de productie van papier. Zulke papiermolens waren op meerdere plaatsen aan de rand van de Veluwe vinden. De Leuvenumse beek heet ook wel Staverdense of Hierdense beek. De naam verandert mee met het gebied, waar hij doorheen stroomt. In het Leuvenumse Bos zit vrij veel wild, zoals reeën, edelherten en wilde zwijnen. De dieren kunnen over de hele Veluwe uitzwermen. We komen langs de rand van het Cyriasische Veld, een groot droog heidegebied.



## Routebeschrijving

1. Vanaf De Zwarte Boer ga je rechtsaf de asfaltweg op. Op driesprong rechtdoor, Jhr. Sandbergweg. De weg met een bocht naar rechts volgen. Je passeert de toegang naar Huis Leuvenum aan je linkerhand. Daarna neem je de eerste halfverharde weg linksaf langs witte afsluitboom Landgoed Leuvenum, Veenweg. Je gaat een beekje over. Meebuigen naar links. Dan passeer je aan je rechterhand een boerderij. Links heb je zicht op Huis Leuvenum in de verte. Een pad naar rechts negeren. Grindweg als bomenlaan tussen de velden vervolgen tot een kruising. Hier ga je bij een bordje van Geldersch Landschap 'Landgoed Staverden' linksaf, het tweede brede pad, een eikenlaan. Verderop ga je over een bruggetje en een wildrooster naast een houten hek. Opnieuw rechtdoor, je loopt het bos in. Vlak voor een weg links aanhouden richting houten slagboom. Je komt uit in de bocht van de asfaltweg en gaat linksaf.
2. Nu neem je het eerste bospad rechtsaf langs een houten slagboom en een bordje 'Leuvenumse Bos'. Op een zessprong bij een bankje rechtdoor, witte pijl. Hierna op kruising met huifkarpad rechtdoor. Op een volgende kruising waar witte pijl naar links gaat, ga je rechtdoor. Hierna op een kruising rechtdoor. Nu op een driesprong op een driesprong bij een bankje met een pad scherp naar links ook rechtdoor. Op een driesprong met een pad naar rechts bij een paaltje met geel-rood en groene pijl ook rechtdoor. Bij de volgende driesprong bij een paaltje met geel-rood, een wit-rood en groene pijl linksaf. Het pad gaat stijgen en dan met bochten blijven volgen. Het pad daalt en dan volgt een langer recht stuk door beukenbos. Aan het eind van dit pad linksaf. Direct daarna op een driesprong met pad naar rechts ga je rechtdoor. Bij een paaltje met markering en een smal pad schuin naar links met dit brede pad meebuigen naar rechts. Je loopt even verder langs de Leuvenumse beek. Dit pad ook met de beek wat verder weg aan je rechterhand blijven volgen. Je gaat met een planken bruggetje een zijbeekje over. Je passeert een bankje aan je linkerhand en aan het eind ga je linksaf. Op een driesprong bij paal met diverse markeringen rechtsaf. Op een volgende driesprong met aan je linkerhand een brugje en een beekje moet je rechts aanhouden bij diverse markeringen. Paden naar links negeren, je passeert aan je rechterhand een wit huisje.
3. Je gaat via een bruggetje bij de oude Zandmolen de Leuvenumse beek over en kort daarna op de driesprong rechtdoor. Aan het eind linksaf, een zandweg met fietspad. Je neemt het eerste pad naar rechts omhoog. Nu bij een paal met groene pijl het eerste pad schuin naar rechts en direct daarna ook rechtsaf. Dit pad steeds volgen. Na ruim 650 meter kom je bij een bankje aan je linkerhand, waar het pad met een bocht naar rechts volgt. Aan het eind linksaf, een bospad met fietspad. Een pad naar rechts negeren. Even daarna op een splitsing bij een bankje aan je rechterhand links aanhouden. Een ruitepad schuin naar rechts negeren. Dit pad met naastliggend fietspad blijf je ruim 1 km volgen tot vlak voor de rand van een groot heideveld.



4. Vlak voor dat heideveld en houten hek en even voor een bankje aan je linkerhand ga je linksaf, een smaller bospad. Dit pad in de bosrand met zicht op het heideveld aan je rechterhand blijf je ruim 300 meter volgen. Dan ga je op een driesprong, waar het pad rechtdoor versmalt, linksaf. Op de eerste kruising rechtdoor. Op de tweede kruising ga je linksaf, een smal pad dat licht omhoog gaat. Het pad gaat naar beneden en even daarna op een driesprong rechtdoor. Je komt uit op een breder pad. Hier ga je rechtsaf. Verderop op de eerste kruising linksaf. Dan neem je het eerste pad naar rechts, vlak voor een bord 'rustgebied voor dieren'. Aan het eind rechtsaf, bij paaltje met blauwe pijl. Nu het eerste pad linksaf, ook bij paaltje met blauwe pijl. Op een kruising met een ruitepad rechtdoor. Je komt uit op een brede grindweg.
  
5. Hier ga je rechtsaf. Deze volgen tot een driesprong bij houten paaltjes en houten hek, waar je linksaf gaat, licht omhoog richting het beheerkantoor van Natuurmonumenten, Lichtenburcht. Je passeert het beheerkantoor en direct daarna een pad naar links negeren. Direct daarna, waar de grindweg naar rechts buigt, ga je rechtdoor, een rolstoelpad. Direct daarna een pad naar links negeren. Rechtdoor via een klaphekje of over een wildrooster het rolstoelpad vervolgen langs de parkeerplaats aan je linkerhand. Je komt uit bij een overdekte bank en een informatiepaneel over de Veluwe (P Poolseweg). Hier steek je de brede halfverharde weg recht over in de richting van een pad met aan je rechterhand een bordje 'Opengesteld'. Je neemt nu al snel het eerste pad naar rechts, een beukenlaan tussen de graslanden. Dit pad ruim 400 meter blijven volgen. Je komt uit in de bocht van een asfaltweg. Hier ga je rechtdoor. Je komt even verder uit bij de driesprong tegenover de Zwarte Boer.

## Praktische informatie

### Start- en eindpunt

Leuvenum, Hotel De Zwarte Boer, <http://www.dezwarteboer.nl/>.

### Parkeren

parkeerplaats bij De Zwarte Boer

### Openbaar vervoer

Lijn 104 Ermelo-Apeldoorn (ma-za)

### Lengte van de wandeling

15 km

### Verhard-onverhard

5%-95%

Route en tekst van deze Trage Tocht zijn gemaakt door Rob Wolfs, zie voor meer info [www.wolfswandelplan.nl](http://www.wolfswandelplan.nl). Deze wandeling is als pdf-bestand met topografische kaart en gps-track te vinden op Wandelzoekpagina: [www.wandelzoekpagina.nl/wandeling/trage-tocht-leuvenum/12166/](http://www.wandelzoekpagina.nl/wandeling/trage-tocht-leuvenum/12166/). Ik ben benieuwd naar je reactie op deze wandeling; opmerkingen en aanvullingen zijn op Wandelzoekpagina of op [info@wolfswandelplan.nl](mailto:info@wolfswandelplan.nl) welkom.

