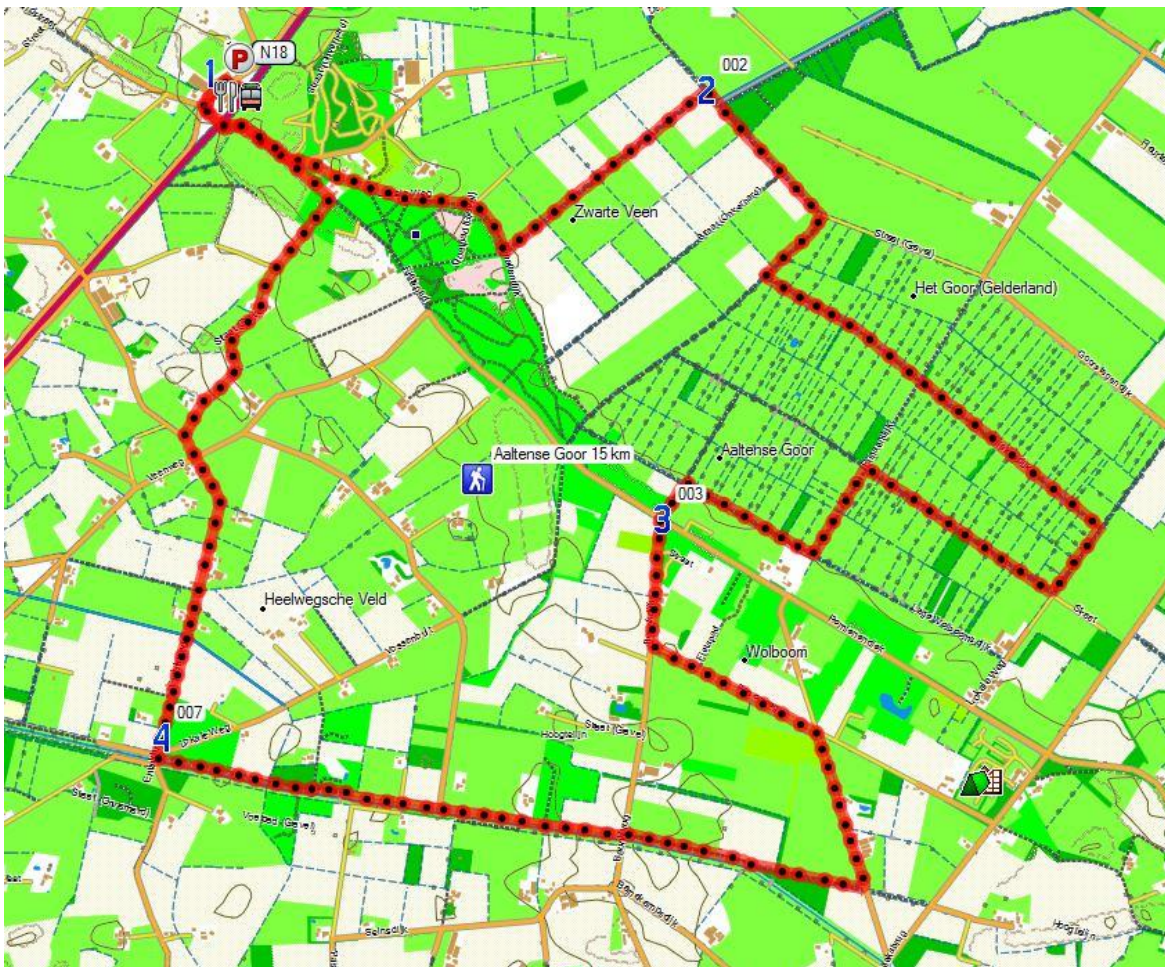


Trage Tocht Aaltense Goor

Auteur: Rob Wolfs

Vennebulten, Zwarte Veen en Boven Slinge

We wandelen in de Achterhoek in de driehoek tussen Varsseveld, Lichtenvoorde en Aalten over brede zandpaden door het Aaltense Goor en langs de Boven Slinge. We lopen even over de Schapendijk langs het natuurgebied de Vennebulten, maar slaan al snel af in de richting van het Zwarte Veen. Het landbouwgebied hier heet zo, omdat het ooit onderdeel was van een groot veen- en moerasgebied. Kleine smalle percelen hooiland waren omgeven door sloten en elzensingels, zoals dat nu nog bewaard is gebleven in het Aaltense Goor. In het begin van de 20e eeuw is het veen merendeels afgegraven en het gebied als bouwland ontgonnen. De rest van het oude cultuurlandschap is na diverse ruilverkavelingen verdwenen. Behalve dus in het Aaltense Goor. In dit gebied wordt door provincie en waterschap samengewerkt aan een beek- en natuurherstelproject. We wandelen heen en weer om zo lang mogelijk te genieten van het schilderachtige effect van het kamertjeslandschap vernatte weilanden omgeven door struiken en bomen. Op het tweede deel van de route lopen we ruim twee kilometer langs de Boven Slinge, een beek die bij Winterswijk Nederland binnenkomt en bij Gaanderen uitmondt in de Oude IJssel. De naam zou verwijzen naar het slingerende tracé. De beek wordt door het waterschap ingericht als een natte ecologische verbindingzone.



Routebeschrijving

1. Vanaf de parkeerplaats bij de TOP De Radstake loop je terug naar de weg en je gaat linksaf. Eerste weg linksaf, Landstraat in de richting van de stoplichten. De drukke voorrangsweg oversteken en rechtdoor de Landstraat vervolgen. (Kom je met de bus uit Doetinchem, dan loop je via de onverharde parallelweg terug in de richting van het kruispunt bij De Radstake. Aan het eind linksaf, Landstraat.) Direct zijwegen negeren en al snel aan de linkerkant van de weg een onverhard paadje tussen eiken en daarna over gras langs een hek. Hierna de eerste weg schuin links, Rieteweg. Even daarna op een Y-splitsing rechts aanhouden, Schapendijk. Steeds rechtdoor. Verderop wordt het een zandweg. Op een kruising bij een informatiepaneel met aan je rechterhand een heideveldje ga je linksaf, een brede zandweg tussen de velden. Deze weg helemaal uitlopen.
2. Aan het eind rechtsaf. Op een driesprong bij een bankje rechtdoor Goorstegendijk, zandweg met jonge populieren. Het eerste pad naar rechts negeren. Hierna op driesprong rechtsaf, Wolboomsweg. Nu neem je het eerste pad links, Villekesdijk. Je passeert een houten afsluitboom en een bordje 'Aaltense Goor', een grassig pad met hoge populieren. Dit pad 1,5 km helemaal uitlopen tot het eind. (Je kunt de route hier ook inkorten door op de eerste kruising naar rechts te gaan. Op kruising daarna rechtdoor. Zie verder bij *.) Aan het eind passeer je een houten afsluitboom en ga je rechtsaf. Op een driesprong ga je rechtsaf, langs een bordje 'Aaltense Goor, een graspad'. Op de eerste kruising linksaf. *Je passeert een houten afsluitboom en gaat aan het eind rechtsaf, zandweg. Op een kruising linksaf.
3. Op een kruising bij P-21905/001 rechtdoor Beunkdijk, een asfaltweg. Nu neem je na ruim 400 meter de eerste onverharde weg naar links, Pasopweg. Op een schuine kruising rechtsaf, brede halfverharde weg. Bij huisnummer 2 wordt het een asfaltweggetje. Op een kruising rechtsaf, halfverharde Welpshofweg. Je passeert aan je linkerhand een bankje en dan loopt de weg parallel aan de Slinge. Je kunt hier ook steeds over gras direct langs het water blijven lopen. Op een kruising met een asfaltweg bij een eerste brug loop je rechtdoor over het graspad langs het water aan je linkerhand. Bij een volgende brug ga je iets naar rechts en direct weer links over de halfverharde populierenlaan parallel aan de Slinge. Waar deze weg met een bocht naar rechts draait loop je rechtdoor, nu weer een grindpaadje direct langs het water. Je passeert een stuk verderop aan je rechterhand een bankje en even daarna bij de brug ga je rechtsaf, een asfaltweggetje.
4. Op een driesprong direct daarna rechtdoor, Entinkweg. Deze weg volg je ruim 1 km. De weg buigt na krap 1 km naar links en even verder op een kruising met de Veenweg ga je rechtdoor. Nu neem je al snel de eerste weg naar rechts, 'Twenteroute 1'. De weg draait met een bocht naar links en wordt halfverhard. Het pad buigt naar rechts en loopt over het erf van een boerderij. Steeds rechtdoor. Je passeert aan je rechterhand een vennetje. Nog even door een bosje en aan het eind linksaf, asfaltweggetje. Op een driesprong rechtdoor. Rechts aanhouden over het gras langs een hek en daarna onverhard paadjes tussen eiken volgen. Komt uit op de weg en verder rechtdoor naar het kruispunt voor De Radstake. Bij stoplichten oversteken en voor de bushalte naar Doetinchem links, voor de parkeerplaats rechtdoor. Aan het eind rechtsaf, Twente Route. Even verder aan je rechterhand de TOP met parkeerplaats.

Praktische informatie

Start- en eindpunt/parkeren

Parkeerplaats TOP achter restaurant De Radstake, Twenteroute 8, 7055 BE Heelweg langs de N18.

Openbaar vervoer

Heelweg langs de N18, bushalte 'Radstake' lijn 74 vanaf station Doetinchem richting Enschede, ma t/m vrij 2 x per uur, za en zo 1 x per uur.

Lengte van de wandeling

15 km.

Horeca onderweg

Alleen aan begin- en eindpunt restaurant De Radstake.

Percentage verhard-onverhard

20%-80%.

Route en tekst van deze Trage Tocht zijn gemaakt door Rob Wolfs, zie voor meer info www.wolfswandelplan.nl. Deze wandeling is als pdf-bestand met topografische kaart en gps-track te vinden op Wandelzoekpagina: www.wandelzoekpagina.nl/wandeling/trage-tocht-aaltense-goor/12780/. Ik ben benieuwd naar je reactie op deze wandeling; opmerkingen en aanvullingen zijn op Wandelzoekpagina of op info@wolfswandelplan.nl welkom.

Rob Wolfs. Wandelen over ongebaande paden in de Achterhoek. € 14,95, ISBN: 978-90-78641-35-3. In het voorwoord verklaart Rob Wolfs zijn liefde aan de Achterhoek en legt hij uit waarom hij juist van deze streek houdt. Daarna volgen in zijn lofzang achttien coupletten in de vorm van prachtige en afwisselende wandelingen. Wie dit gidsje doorbladert krijgt al een goede indruk van het rijke cultuurlandschap, dat kenmerkend is voor de Achterhoek. Maar wie echt verliefd wil worden op de Achterhoek trekt zijn wandelschoenen aan en begint aan deze fantastische reeks wandelingen. De gids is verkrijgbaar via de (internet)boekhandel en via de website van de uitgeverij: www.gegarandeerdonregelmatig.nl



BESTEL DE MOOISTE WANDELGIDSEN OP WWW.GEGARANDEERDONREGELMATIG.NL

4 **Neem een abonnement!**
Meer dan 1500 wandelkaarten
www.wandelzoekpagina.nl/abonnement

voor slechts
€ 12,50

Achtergrondinformatie

Vennebulten

Een opwaardering van het natuurgebied de Vennebulten en het naastgelegen Zwarte Veen staat al jaren op het verlanglijstje van de gemeente Oude IJsselstreek. Door betere parkeervoorzieningen, het weren van gemotoriseerd verkeer, aanleggen van voet- en fietspaden en verbeteren en realiseren van diverse recreatieve voorzieningen moet het gebied aantrekkelijker worden voor toeristen en recreanten uit de gemeente en regio. De structuur van het gebied De Vennebulten is tijdens de laatste ijstijd ontstaan toen dekzanden zijn opgestoven tot een langgerekte dekzandrug. Deze duidelijk in het landschap herkenbare 'stuifduinen' zijn lang begroeid geweest met heide, in stand gehouden door begrazing met schapen. Het beheer door de stichting De Vennemarke is er op gericht om de heidevegetatie in stand te houden en zelfs fors uit te breiden ten koste van het bos. Uiteindelijk hoopt de stichting dat een deel van de Vennebulten het open heidekarakter terugkrijgt dat het ooit heeft gehad, waardoor de bulten van 't Venne weer duidelijk zichtbaar zullen zijn.