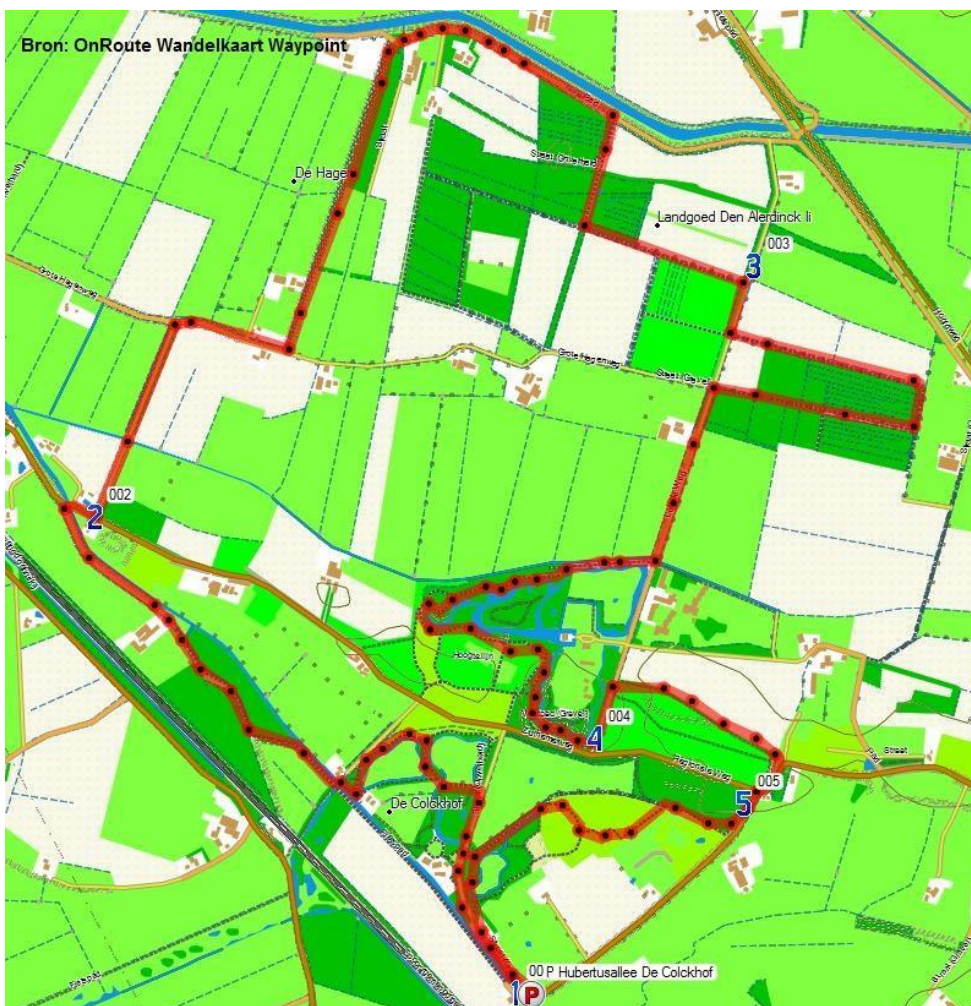


Trage Tocht Colckhof en Alerdinck

Auteur: Rob Wolfs

Landgoederen, Nieuwe Wetering en Overijssels Kanaal

We maken onder de rook van Zwolle een niet al te lange wandeling over de landgoederen Colckhof en Den Alerdinck. Het landschap is hier verrassend kleinschalig. We wandelen vanaf de parkeerplaats landgoed De Colckhof op. Slingerpaden, beken en vijvers met klassieke boogbruggetjes zorgen voor 'Engelse romantiek'. Het neoklassieke landhuis ligt er wat verscholen bij. De route vervolgt over een karrenspoor langs de Nieuwe Wetering. De wetering werd al vanaf de tweede helft van de 12e eeuw gegraven om het natte gebied te ontwateren. Rond 1800 was de Nieuwe Wetering nog in gebruik als vaarweg voor landbouwproducten en hout richting Zwolle. Op de grens van de landgoederen en het open boerenland lopen we over prachtige wandelpaden met klinkende namen als 'Zeedijk' en 'Armjagersdijk' in de richting van het Overijssels Kanaal. Het Overijssels Kanaal verbindt Zwolle met Almelo, en is ooit gegraven als scheepvaartroute. Het kanaal heeft zijn scheepvaartfunctie allang verloren en doet alleen dienst als afwateringskanaal. Het tweede deel van de wandeling brengt ons over brede boswegen van landgoed Den Alerdinck II terug naar de kronkelpaden en vijverpartijen rond havezate Den Alerdinck.



Routebeschrijving

1. Vanaf de parkeerplaats loop je de onverharde eikenlaan in langs een bord 'Colckhof'. Je passeert een wit afsluithek en aan je rechterhand een witte villa. Op driesprong rechtdoor. Op kruising rechtsaf, een brede bomenlaan. Je passeert aan je linkerhand een bankje. Even daarna vlak voor een wit hek aan je rechterhand ga je linksaf in de richting van een open veld. Direct daarna op een splitsing links aanhouden in de richting van een bruggetje. Je gaat het bruggetje over en je houdt rechts aan en je passeert een bankje aan je rechterhand. Je gaat opnieuw een bruggetje over. Nu op splitsing linksaf. Je komt uit op een pad voor de Nieuwe Wetering. Hier rechtsaf in de richting van een huis. Voor dit huis linksaf, via een brug de wetering over. Direct daarna rechtsaf, onverhard karrenspoor met fietspad langs het water volgen. Fietspad gaat verderop over in grind. Je passeert het Tijn Uilenspiegelbos. Het pad gaat over in klinkers en even verder in asfalt. Aan het eind rechtsaf de brug over, Zuthemerweg.
2. Bij huisnummer 31 het eerste pad linksaf, Zeedijk. Je passeert een houten afsluitboom en loopt over een eikenlaan. Aan het eind passeer je een houten afsluitboom en je gaat rechtsaf, Grote Hagenweg, klinkerweg. Je passeert boerderij De Kleine Hagen. Even daarna, voordat de klinkerweg overgaat in een onverharde weg, ga je linksaf, smal voetpaadje tussen eikenbomen langs een bordje 'Opengesteld'. Je komt uit in de bocht van een klinkerweg, hier ga je rechtsaf. Je loopt over een klinkerweg langs het Overijssels Kanaal. Je passeert twee keer een drempel. Vlak voor de derde drempel neem je het eerste pad rechtsaf het bos in. Je passeert een afsluitboom en een bordje 'Opengesteld Landgoed Den Alerdinck II', een brede eikenlaan. Op Y-splitsing links aanhouden. Aan het eind linksaf. Dit pad rechtdoor volgen.
3. Aan het eind op de brede onverharde weg rechtsaf. Je neemt daarna het eerste pad links, langs een zwart ijzeren hek, een grassig pad op de rand van bos en weiland. Aan het eind rechtsaf. Even verder opnieuw naar rechts, een brede eikenlaan. Steeds rechtdoor en na een houten afsluitboom op de kruising linksaf, een brede grindweg. De weg gaat bij nummer 9 over in klinkers. Je kruist een sloot en even voor huisnummer 4 ga je rechtsaf, voetpad in langs bordje 'Opengesteld'. Je volgt dit pad steeds rechtdoor met water aan je linkerhand. Op een Y-splitsing hou je links aan, omhoog naar de heuveltop. Bovenop ga je weer rechts naar beneden. Beneden op driesprong links en direct daarna op een Y-splitsing links aanhouden, het bredere pad langs water. Op een driesprong rechtdoor, het bredere pad blijven volgen. Paadje naar rechts negeren. Met het pad meebuigen naar rechts. Op een Y-splitsing links aanhouden, het bredere pad langs het water. Pad naar rechts negeren. Rechtdoor langs het water. Met de weg meebuigen naar links. Je komt uit op de Den Alerdinckweg, vlak voor de poort.
4. Hier ga je linksaf. Je kunt aan de rechterkant van de klinkerweg over een bospad lopen. Het eerste pad naar rechts negeren. Je neemt het tweede pad naar rechts langs een bordje 'Opengesteld', een paadje overkapt door bomen. Steeds rechtdoor, op de rand van weiland en bos. Aan het eind op kruising rechtdoor in de richting van een weg. Je komt uit in de bocht van een asfaltweg. Hier ga je rechtsaf. De weg met een bocht naar rechts volgen, Hubertsallee. Na huisje met nummer 19 linksaf richting parkeerplaats Colckhof.

5. Nu neem je het eerste pad naar rechts langs een houten afsluitboom en een bordje 'Colckhof'. Dit pad buigt direct naar links, parallel aan de weg. Even verder met het pad mee naar rechts buigen. Op een driesprong links. Op een volgende driesprong rechtsaf. Paadje naar links negeren. Pad met bochten volgen. Op driesprong rechtsaf. Even verder passeer je aan je linkerhand een stenen schuilhut. Pad naar rechts negeren. Even daarna op Y-splitsing rechts aanhouden, slingerpad langs water. Even daarna op een splitsing rechts aanhouden. Je passeert een bank aan je rechterhand. Daarna op Y-splitsing links aanhouden, smaller paadje langs water. Aan het eind links, meebuigen met het water. Aan het eind naar rechts in de richting van een houten schuur. Aan het eind links. Je passeert witte villa en witte afsluitboom. Even verder ben je weer terug bij de parkeerplaats.

Praktische informatie

Start- en eindpunt/parkeren

Laag Zuthem, parkeerplaats bij landgoed Colckhof aan de Hubertusallee, bij de brug over de Nieuwe Wetering. De parkeerplaats wordt aangegeven met borden vanaf de Zuthemerweg. Laag Zuthem ligt aan de N35 tussen Zwolle en Heino.

Lengte van de wandeling

10 km

Horeca onderweg

Geen

Horeca

Percentage verhard-onverhard

10%-90%

Route en tekst van deze Trage Tocht zijn gemaakt door Rob Wolfs, zie voor meer info www.wolfswandelplan.nl. Deze wandeling is als pdf-bestand met topografische kaart en gps-track te vinden op Wandelzoekpagina: www.wandelzoekpagina.nl/wandeling/trage-tocht-colckhof-en-alerdinck/12792/. Ik ben benieuwd naar je reactie op deze wandeling; opmerkingen en aanvullingen zijn op Wandelzoekpagina of op info@wolfswandelplan.nl welkom.

Nergens is de afwisseling van bos en open gebied mooier dan in het oosten van ons land. De delen van provincies Gelderland en Overijssel ten oosten van de IJssel worden gekenmerkt door eeuwenoude kleinschalige cultuurlandschappen waar bos en open gebied elkaar doorlopend afwisselen. Rob Wolfs zocht de mooiste plekken in dit gebied bij elkaar en reeg er aantrekkelijke wandelingen doorheen. In 'Wandelen op de rand van bos en boerenland' staan 20 mooie (rond)wandelingen van soms wat meer en soms wat minder dan 15 kilometer. **Wandelen op de rand van bos en boerenland, Uitgeverij Gegarandeerd Onregelmatig, € 14,95, ISBN: 978-90-78641-25-4.** De gids is verkrijgbaar via de (internet)boekhandel en via de website van de uitgeverij: www.gegarandeerdonregelmatig.nl.



DEZE WANDELING IS OPGENOMEN
IN EEN WANDELGIDS VAN
GEGARANDEERD ONREGELMATIG



BESTEL DE MOOISTE WANDELGIDSEN OP WWW.GEGARANDEERDONREGELMATIG.NL



4 **Neem een abonnement!**
Meer dan 1500 wandelkaarten
www.wandelzoekpagina.nl/abonnement

voor slechts
€ 12,50

Achtergrondinformatie

Colckhof

De Colckhof is een kleine buitenplaats in de Engelse landschapsstijl met glooiende grasvelden, kronkelpaadjes, waterpartijen, heuvels en oude bomen. Het park is aangelegd naar een ontwerp van de bekende tuin- en landschaparchitect J.D. Zocher. De waterpartijen worden gevoed door water uit de Kolkwetering. In 1998 is door middel van een verbinding met het grachtenstelsel van het naburige landgoed Den Alerdinck het grondwaterpeil op de Colckhof verhoogd. Door deze maatregel verbeterde ook de waterkwaliteit. Op de Colckhof broeden meer dan 50 soorten vogels. Het buitenverblijf werd in de eerste helft van de 19e eeuw aangelegd. Midden 19e eeuw kreeg de familie Van Sonsbeeck het landgoed in eigendom. Zij had ook de buitenplaatsen Den Alerdinck en De Gunne in bezit. Het landhuis is in 1840 in neoclassicistische stijl gebouwd.

Zeedijk

In 1825 kwam het grootste deel van landgoed Den Alerdinck ruim één meter onder water te staan. Een noordwesterstorm op de Zuiderzee stuwde toen het water van de IJssel en het Zwarte Water zover op dat in Overijssel een watersnoodramp ontstond met 305 doden als gevolg. De toenmalige eigenaar van het landgoed, Bernard van Sonsbeeck, besloot zijn bezittingen te beschermen door de aanleg van een ruim drie kilometer lange dijk. Het nut van de dijk werd in de 19e eeuw nog zeker twee keer bewezen, toen het water tot bovenaan de dijk stond. Pas in de zestiger jaren van de 20e eeuw is de dijk haar waterkerende functie kwijtgeraakt.

Twee Alerdincken

Den Alerdinck dateert uit de 17e en 18e eeuw en werd in 1648 erkend als havezate. De bewoners werden daarmee toegelaten tot de Ridderschap van Overijssel. De erkenning als havezate bracht een aantal belangrijke voorrechten met zich mee op het gebied van belasting, jacht en visserij. De omringende tuinen zijn rond 1800 door de gebroeders Zocher aangelegd in landschapsstijl met groots opgezette vijverpartijen. De monumentale hekken voor het huis hangen aan pijlers van Bentheimer zandsteen. De havezate bestaat uit het hoofdhuis met bijgebouwen en 35 ha park en is in eigendom van de familie Koning.