

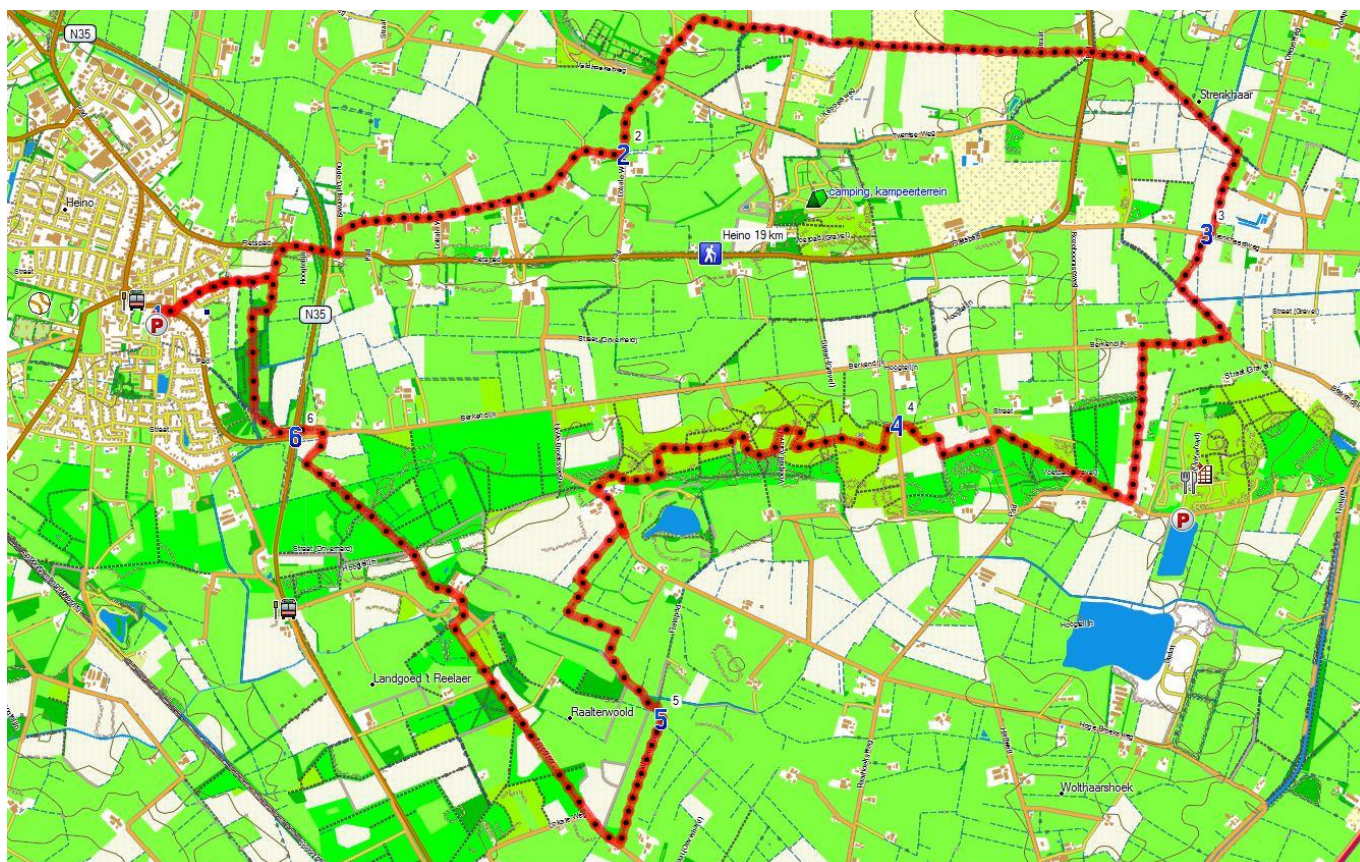


Trage Tocht Heino

Auteur: Rob Wolfs

Veldhoek, Heideblok, Raalterwoold en Landgoed 't Reelaer

We wandelen tussen Heino en Lemelerveld op de rand van bos en boerenland. De eerste kilometers lopen we over rustige en kronkelende klinkerweggetjes omzoomd door eikenbomen in het Sallandse boerenland. De onverharde Eikenlaan neemt het over en dat voelt weldadig aan. We komen in een langgerekt bosgebied dat ook wel bekend staat als het Heideblok. Hier was vroeger een uitgestrekt heideveld. Door overbeweiding ontstonden zandverstuivingen. Deze vormden voor omringende akkers een ernstige bedreiging. Daarom zijn er dennenbossen aangeplant. We slingeren door en rond het bosgebied. Eenmaal uit het bos komen we langs de bloemrijke hooilanden van het Raalterwoold. Het gebied is bijzonder dankzij overgangen tussen natte en droge en voedselrijke en voedselarme delen. In het gebied broedt de wulp. Het laatste deel van de route wandelen we over het fraaie landgoed 't Reelaer. De eerste keer dat de naam 't Reelaer in de archieven opduikt, is in het jaar 1430. In de eeuwen die daarna volgen, verbindt een tiental adellijke families zijn naam aan 't Reelaer. Sinds 1911 is 't Reelaer in handen van de familie van Welderen. De adel blijft verbonden met 't Reelaer de huidige bewoner heeft, net zoals zijn vader en grootvader, de titel Baron Rengers.



Routebeschrijving

1. Vanaf de parkeerplaats linksaf en direct daarna de eerste weg rechts, Canadastraat. Eerste weg links en direct daarna rechts aanhouden, Vlamincckhorstweg. Je loopt Heino uit, je passeert de huisnummers 38-40 aan je rechterhand en volgt het asfaltweggetje met een bocht naar links. Je komt uit op de Lemelerveldseweg. Hier rechtsaf over het fietspad. Onder een viaduct door en even verder de eerste weg links, Oude Dalfserweg. Nu neem je de eerste weg rechts, de Verversweg, een klinkerweggetje met eikenbomen door het boerenland. Deze weg helemaal uitlopen.
2. Aan het eind links, Kleinjansweg. Op kruising met de Twentseweg rechtdoor, Eikenlaan. Weg met een bocht naar rechts volgen. Waar de weg met een bocht naar links draait bij een bankje aan je rechterhand ga je rechtdoor. Je vervolgt de Eikenlaan, nu een brede grindweg. Je passeert huisnummer 10 en je gaat op een driesprong rechtdoor. Even een stukje asfalt en na huisnummer 12 wordt het een grassige weg. Je passeert huisnummer 14 en gaat nog steeds rechtdoor. Je komt uit bij een asfaltweg. Je gaat even naar rechts en direct weer links langs een bordje 'doodlopende weg', Akkerweg, klinkerweggetje. Na de laatste boerderij aan je rechterhand (nummers 2/4) wordt het weer een grasweg. Je kruist een brede sloot en daarna neem je de eerste brede zandweg naar rechts, Stappenbeltweg.
3. Een asfaltweg kruisen en rechtdoor de onverharde weg vervolgen. Je komt uit bij een brede zandweg met naastliggend fietspad met betonplaten. Hier ga je linksaf. Je komt uit in de bocht van een asfaltweg bij P-23022/001. Je gaat rechtsaf richting Heino. Na huisnummer 26 neem je de eerste onverharde weg linksaf. Je komt uit op een klinkerweg, Krieghuisweg. Hier ga je rechtsaf. (Linksaf als je gestart bent vanaf de parkeerplaats bij recreatieplas Krieghuusbelten). Na ca. 50 meter schuin rechts aanhouden, een karrenspoor. *Je loopt in de richting van een boerderijtje aan de bosrand. Rechtdoor het pad volgen door het bos. Aan het eind na een bankje op de klinkerweg linksaf. Na ca. 50 meter neem je voor een bosperceel het paadje rechts (particulier terrein, wandelen toegestaan.) Op de hoek van de akker meebuigen naar rechts en verderop door een houten hekje. Dit slingerende pad volgen tot aan een grasland. Hier ga je linksaf. Je komt uit bij een asfaltweggetje.

4. Asfaltweggetje oversteken, een bospad in. Je neemt het eerste pad linksaf. Nu het eerste pad rechtsaf. Op een kruising met aan je rechterhand een grasveld met doelpalen rechtdoor. Hierna neem je het eerste pad rechtsaf. Vervolgens het eerste pad naar links. Op een kruising linksaf. Je passeert twee keer een hindernis van boomstammen. Het pad gaat iets naar beneden. Pad rechts negeren. Op een kruising rechtdoor. Vlak daarna op een Y-splitsing rechts aanhouden. Je komt uit voor een doorwaadbare plaats met houten hekken eromheen. Daarvoor hou je links aan. Het pad met een bocht naar links volgen. Op een Y-splitsing rechts aanhouden. Aan het einde rechtsaf een breed grassig bospad. Paden naar links en naar rechts negeren. Je passeert aan je linkerhand een fors heuveltje. Daarna neem je het pad naar links. Aan het eind rechtsaf. Het pad buigt naar rechts. Op kruising linksaf. Eerste paadje schuin linksaf. Je komt uit bij een asfaltweg, Hogebroeksweg. Hier ga je linksaf. Na ca. 250 meter zie je aan je rechterhand een houten hek voor een grasland. Je gaat het hek door, pad door het grasland. Op het grasland aan de rand rechts lopen. Bij de hoek van het grasland meebuigen naar links, richting knotwilgen. Bij een houten bruggetje linksaf het grasland oversteken naar een ander bruggetje. Over het bruggetje rechts. Pad links en direct weer rechts, aan de rand van het grasland lopen. Bij de hoek van het grasland meebuigen naar links. Aan het eind van de begroeiing bij het overstapje rechts naar het andere weiland. Je loopt richting een watergang. Aan het eind het overstapje rechts, links en direct links nu over een smal paadje langs het water. Aan het eind rechtsaf de houten brug over. Het paadje volgen. Je komt uit bij houten bankjes en je gaat op het betonnen fietspad rechtsaf.
5. Aan het eind op een klinkerweg rechtsaf. Waar die weg naar links draait ga je rechtdoor langs een houten afsluitboom, een brede boslaan. Deze brede beukenlaan steeds rechtdoor volgen in de richting van huis 't Reelaer. Pal voor het huis meebuigen naar rechts langs de gracht. Je passeert een boerenschuur met geel-blauwe deuren. Over een stenen brug heen en rechtdoor langs huizen, en de brede beukenlaan weer vervolgen. Je passeert een houten afsluitboom en gaat rechtdoor. De onverharde weg gaat over in asfalt. Voor een grasweg met de bocht mee naar rechts.
6. Op kruising met voorrangsweg rechtdoor, over het fietspad. Met de bocht mee naar links en onder een tunneltje door. Waar het fietspad bijna boven aangekomen is ga je rechtsaf over een smal voetpaadje tussen twee bomen door. Je loopt een brede zandweg in. Je kruist een breed water. Even daarna met aan je linkerhand een bankje ga je rechtsaf langs een houten afsluitboom, een eikenlaan. Deze laan helemaal uitlopen tot aan een houten afsluitboom. Voor deze houten afsluitboom rechtsaf, het pad wordt smaller, bruggetje links, bruggetje rechts. Je komt uit op een asfaltweggetje, Vlaminckhorstweg. Hier ga je linksaf. (Als je gestart bent vanaf Recreatieplas Krieghuusbelten, ga je rechtsaf voor het vervolg van de route.) Je loopt Heino in. Aan het eind van de weg linksaf en direct rechtsaf, Canadastraat. Nu neem je de eerste weg linksaf, Paalweg en je bent weer terug bij de parkeerplaats.

Praktische informatie

Start- en eindpunt/parkeren

Grote parkeerplaats bij Toeristisch Overstappunt aan de Paalweg, 8141 RT Heino.

Parkeerplaats

Alternatieve parkeerplaats bij recreatieplas Krieghuusbelten, Krieghuisweg 19, 8102 SV Raalte. Ga met je rug naar de plas op de Krieghuisweg linksaf. Na boerderij met nummer 4 aan je linkerhand, waar de weg licht afbuigt naar links, hou je rechts aan, een karrespoor. Ga verder onder blok 3 in de routebeschrijving bij *.

Openbaar vervoer

Bushalte 't Reelaer lijn 166 Zwolle-Raalte (niet op zaterdag en zondag). Je loopt landgoed 't Reelaer in (zie het eind van blok 5). Bushalte Marktplein lijn 166 Zwolle-Raalte (niet op zaterdag en zondag). Je loopt de Canadastraat in (zie begin van blok 1).

Lengte van de wandeling

19 km

Horeca onderweg

Restaurant bij camping Krieghuusbelten, <http://www.restaurantkrieghuusbelten.nl/>

Percentage verhard-onverhard

30%-70%

Route en tekst van deze Trage Tocht zijn gemaakt door Rob Wolfs, zie voor meer info www.wolfswandelplan.nl. Deze wandeling is als pdf-bestand met topografische kaart en gps-track te vinden op Wandelzoekpagina: www.wandelzoekpagina.nl/wandeling/trage-tocht-heino/12872/. Ik ben benieuwd naar je reactie op deze wandeling; opmerkingen en aanvullingen zijn op Wandelzoekpagina of op info@wolfswandelplan.nl welkom.

Nergens is de afwisseling van bos en open gebied mooier dan in het oosten van ons land. De delen van provincies Gelderland en Overijssel ten oosten van de IJssel worden gekenmerkt door eeuwenoude kleinschalige cultuurlandschappen waar bos en open gebied elkaar doorlopend afwisselen. Rob Wolfs zocht de mooiste plekken in dit gebied bij elkaar en reeg er aantrekkelijke wandelingen doorheen. In 'Wandelen op de rand van bos en boerenland' staan 20 mooie (rond)wandelingen van soms wat meer en soms wat minder dan 15 kilometer. **Wandelen op de rand van bos en boerenland, Uitgeverij Gegarandeerd Onregelmatig, € 14,95, ISBN: 978-90-78641-25-4.** De gids is verkrijgbaar via de (internet)boekhandel en via de website van de uitgeverij: www.gegarandeerdonregelmatig.nl.



DEZE WANDELING IS OPGENOMEN
IN EEN WANDELGIDS VAN
GEGARANDEERD ONREGELMATIG

BESTEL DE MOOISTE WANDELGIDSEN OP WWW.GEGARANDEERDONREGELMATIG.NL

4 **Neem een abonnement!**
Meer dan 1500 wandelkaarten
www.wandelzoekpagina.nl/abonnement
voor slechts **€ 12,50**