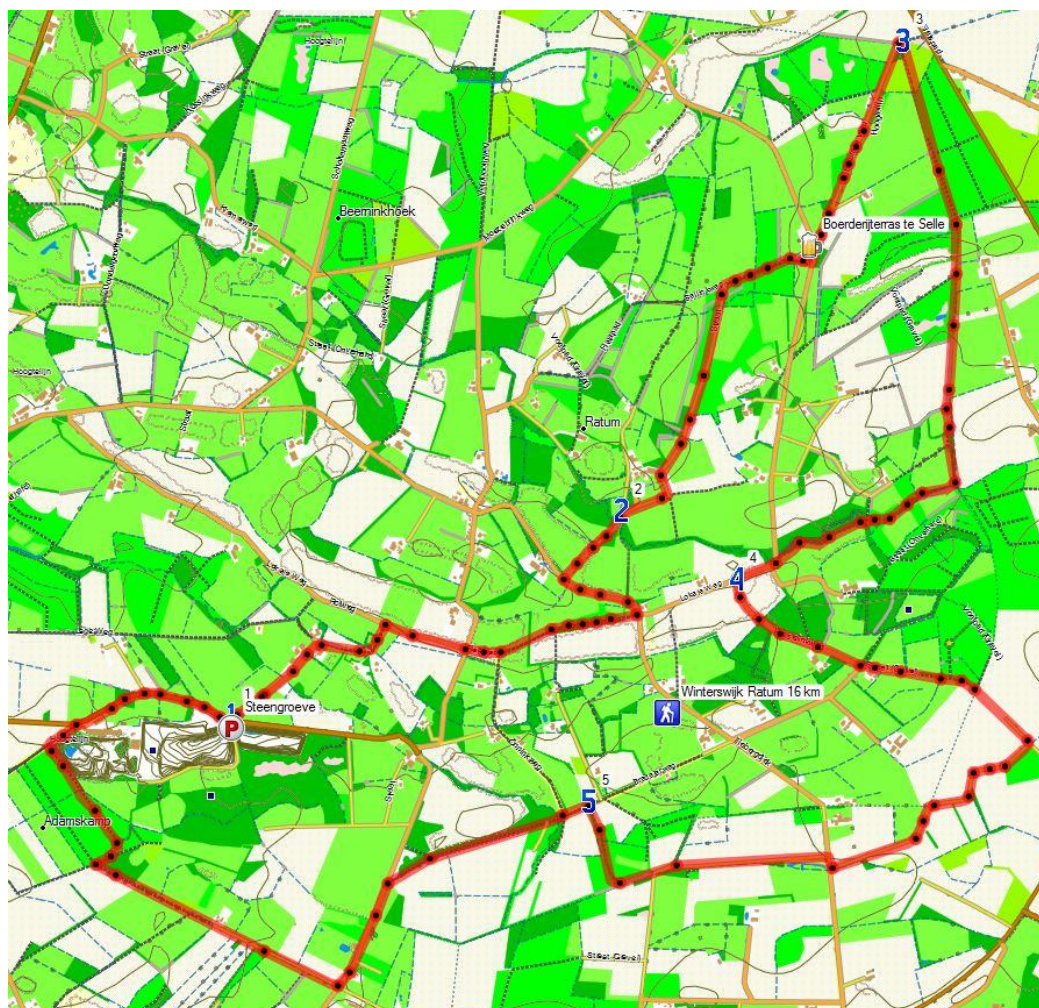


Trage Tocht Winterswijk Ratum

Auteur: Rob Wolfs

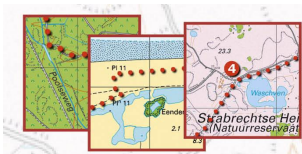
Steengroeve, Grenspad en Ratumse beek

Waar het Krijt vrijwel aan de oppervlakte komt, werd in het begin van de 20e eeuw een steengroeve aangelegd, om de kalk er uit te halen. Al gauw kwam er een fabriek, waar de kalksteen als vulstof voor kunstmest en asfalt wordt gebruikt. Vroeger moet hier een subtropische zee gelegen hebben, waarin schelpdierpjes de kalk produceerden. Per jaar wordt ongeveer 100.000 ton kalksteen ontgonnen, waardoor de situatie in de groeve steeds verandert. De steengroeve trekt jaarlijks tussen de 2000 en 3000 bezoekers uit heel West-Europa, in hoofdzaak mineralen- en fossielenverzamelaars. We wandelen over zandwegen met eikenbomen langs mooie boerderijen in de richting van de Nederlands-Duitse grens. De route blijft pal op en om de grens door het bos, in de bosrand en langs akkers en weilanden. Grenspalen wijzen de weg. De route slingert langs de Ratumse beek weer even terug naar Nederlands grondgebied en we passeren de scholtenboerderijen Tenkink en Hesselink met omliggende akkers, houtwallen en bosjes. Dan komen we weer op Duits grondgebied en het verschil is bijvoorbeeld goed te zien aan de bouw van de boerderijen. Het laatste deel van de route wandelen we weer over brede zandwegen met steeds zicht op het omringende boerenland.



Routebeschrijving

1. Vanaf de parkeerplaats bij de steengroeve met uitzichtspunt aan de Steengroeveweg ga je de klinkerweg in, Wesslerweg. Je passeert een beek. Aan het eind rechtsaf, nog steeds Wesslerweg, onverharde weg met fietspad. Met de bocht mee naar links. Aan het eind rechtsaf, Rotweg, klinkerweg. Raetmansweg oversteken en rechtdoor, onverharde weg met fietspad. Op driesprong met Onninkweg rechtdoor. Nog steeds Rotweg, zandweg, even verder omzoomd door hoge eikenbomen. Op kruising bij klinkerweg en P-21184/001 linksaf, asfaltweg langs huisnummer 51. Je neemt de eerste weg rechtsaf, Broerinkweg. Je gaat een brug over de Ratumse beek over.
2. Op Y-splitsing rechts aanhouden, asfaltweggetje. Bij oprit naar boerderij rechtdoor, onverharde weg. Nu de eerste weg linksaf in de richting van de boerderij met schuren, betonweggetje. Je passeert de schuren en vervolgt het weggetje. Het wordt weer een onverharde weg met eikenbomen. Aan het eind rechtsaf, een brede zandweg met fietspad. Aan het eind linksaf, Ratumseweg, klinkerweg. Je passeert boerderijnummer 65 (Rustpunt Boerderijterras te Selle) en op Y-splitsing rechts aanhouden. Je passeert een bank met prullenbak en volgt een brede onverharde weg. Deze weg loop je helemaal uit tot het eind bij een bank met een prullenbak. Daar ga je naar rechts, je passeert de grens.
3. Direct na de grenspaal en het informatiebord over het Kommiezenpad ga je pal voor een paal met richtingbordjes van het Kommiezenpad rechtsaf over een smaller bospad. Dit pad loopt steeds op de grens. Verderop aan je rechterhand grasland. Op de hoek van dat grasland ga je iets naar rechts, over twee greppels. Dan links om het pad te vervolgen. Je blijft dit pad in bos en bosrand steeds volgen. Alle zijpaden negeren. Je passeert de grenspalen 786D en 786C. Het pad buigt vanzelf naar rechts langs een bosbeek. Je gaat een planken bruggetje over bij een zijbeek en je gaat rechtdoor. Het pad buigt naar rechts van de beek af en wordt breder. Aan het eind linksaf een brug over en direct rechtsaf, smal voetpad langs een akker aan je linkerhand. (Is dit pad afgezet met een rood-wit lint en sterk overgroeid, dan ga je niet links naar het bruggetje maar rechtdoor en je volgt steeds het pad langs de beek aan je linkerhand door het bos tot asfaltweggetje. Daar ga je dan even naar links en direct weer rechts.) Je komt uit op een asfaltweggetje, hier rechtdoor.
4. Oprit naar huisnrs 38-40 negeren. Eerste weg links, Hesselinkweg. Je passeert scholtenboerderij Hesselink. Waar de asfaltweg met een bocht naar rechts draait, ga je rechtdoor, een onverharde weg. Je passeert een boerderij aan je rechterhand en dan wordt het een karrenspoor tussen de graslanden. Je loopt tussen de velden en verderop langs de bosrand. Je komt bij de grens en volgt dan een smal paadje tussen de velden. Gaat over in een breder karrenspoor. Op driesprong voor een bosje rechtsaf, een brede halfverharde weg. Deze weg steeds blijven volgen. Aan het eind rechts, asfaltweg. Even daarna de eerste onverharde weg links langs een bosrand. Waar deze weg naar links buigt bij een beek, ga je rechtsaf over een smaller voetpaadje licht omhoog. Je loopt in de bosrand met aan je linkerhand water. Met het pad meebuigen naar rechts. Planken brugje over een beekje over. Aan het eind linksaf, een brede zandweg met fietspad, Bredelerweg.



4

Neem een abonnement!

Meer dan 1500 wandelkaarten

www.wandelzoekpagina.nl/abonnement

voor slechts

€ 12,50