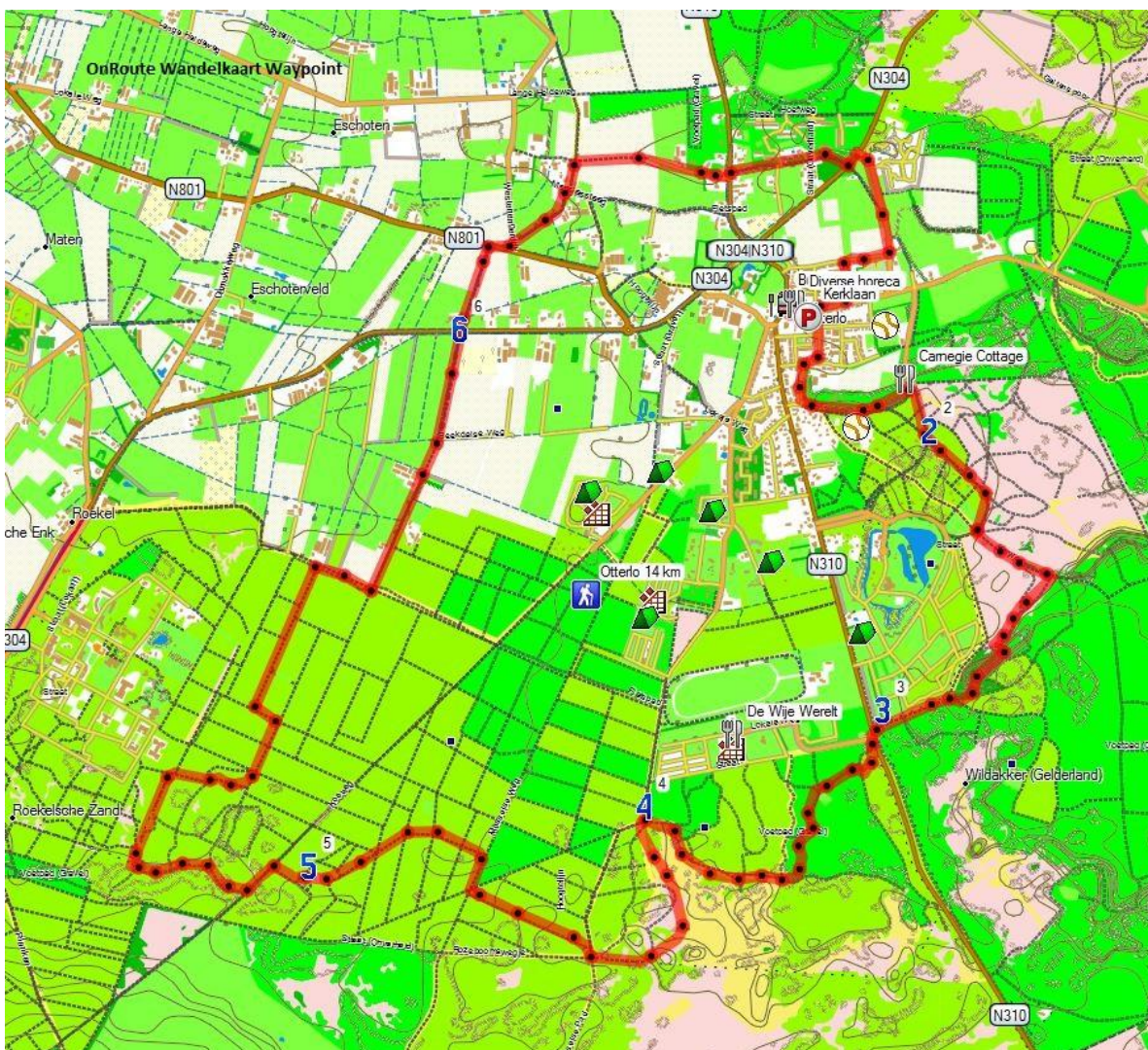


Trage Tocht Otterlo

Auteur: Rob Wolfs

Mosselse Zand en Roekelse bos

Otterlo is een toeristendorp met veel horecagelegenheden en terrasjes waar het goed toeven is. Bossen, heidevelden en zandverstuivingen zijn de belangrijkste ingrediënten van deze wandeling. We wandelen langs een uitgestrekt heideveld en even over een fraaie heuvelkam die deel uitmaken van het natuurgebied De Zanding. Na het kruisen van de Arnhemse weg lopen we door het Otterlose Buurtbos en eerst langs de rand van de zandverstuiving het Mosselse Zand. Verderop loopt de route een stukje over het stuifzand, onderdeel van natuurgebied Planken Wambuis van Natuurmonumenten. Warmte- en droogteminnende diersoorten zoals heidevlinder, kommavlinder, boomleeuwerik, nachtzwaluw en zandhagedis voelen zich thuis in dit open gebied. We duiken opnieuw het bos in, nu het Roekelse bos, een grovedennenbos op arme zandgrond. We beklimmen een verrassend topje en lopen door een heuvelachtig bos. Het laatste deel van de route wandelen we over brede onverharde paden door het boerenland.



Routebeschrijving

1. Vanaf de parkeervakken voor de kerk aan de Kerklaan loop je in de richting van de kerk. Met de weg meebuigen naar links en naar rechts om de kerk heen. Weg naar rechts, van Broekhuizenstraat, negeren. Aan het eind rechts, Zandingsweg. Direct weer de eerste weg links, Eikenzoom. Je passeert het Tegelmuseum en aan het eind ga je linksaf, een brede onverharde weg met fietspad. Je passeert het bord 'einde Otterlo'. Daarna op een driesprong rechtdoor, Onderlangs. Weg naar rechts negeren. Je passeert aan je linkerhand Carnegie Cottage en gaat dan op een splitsing rechtsaf, een brede onverharde weg met fietspad. Je loopt langs een heideveld aan je linkerhand. Zijpaden negeren.
2. Op een kruising linksaf, Heiderand, een brede zandweg met fietspad. Pad naar rechts, Sparrenlaan, negeren. Even na een bankje aan je linkerhand passeer je een wit hek en daarna met de weg meebuigen naar rechts. Op een splitsing, waar de Heiderand naar rechts buigt, neem je het tweede pad linksaf langs een bordje 'De Zanding'. Dit brede pad over de heide volgen. Bij de rand van het bos op een kruising rechtsaf, een breed zanderig pad langs de bosrand. Rechts aanhouden. Nu ga je, bij zicht op camping De Zanding schuin rechts voor je, linksaf steil omhoog langs een bordje 'Opengesteld'. Tussen walletjes door en weer steil naar beneden. Beneden rechts aanhouden, een dieper gelegen pad met aan weerszijden hoge heuvels. Met bochten blijven volgen. Je komt uit op een ander pad. Hier ga je rechtsaf. Op een driesprong linksaf tussen hekken door. Aan het eind door een klaphek.
3. Bij het fietspad even naar links en direct weer rechts de asfaltweg oversteken, rechtdoor een weg in richting de Wijde Werelt. Maar direct weer linksaf door een klaphekje het bos in langs een bordje van Natuurmonumenten 'Planken Wambuis'. Na krap 100 meter neem je het eerste smalle bospaadje naar rechts. Dit smalle kronkelpaadje steeds blijven volgen. Aan het eind linksaf. Bij een grasveld aan je linkerhand meebuigen naar rechts. Negeer een pad schuin naar rechts. Op een Y-splitsing rechts aanhouden en direct daarna aan het eind van het pad rechtsaf. Voor een heuvel rechts aanhouden. Je loopt langs de rand van het Mosselse Zand.
4. Op een splitsing van paden even voor een hek ga je linksaf. Je passeert wit-rood op een boom en even daarna ga je op een splitsing rechtdoor. Je komt bij de rand van de zandverstuiving. Hier ga je rechtdoor langs de rand van het zand. Tussen enkele dennenbomen door naar het zand. Je loopt door het zand omhoog over een lage heuvel met aan je rechterhand een hogere heuvel. Bovenop volg je het pad. Dit zanderige pad buigt vanzelf naar rechts. Je loopt in de richting van een hek, gaat door een klaphekje en rechtdoor. Op een brede kruising rechtsaf. Je passeert ronde stenen aan je linkerhand en direct daarna ga je schuin linksaf, een bospaadje. Aan het eind rechtsaf, een breder bospad. Direct daarna op een schuine kruising rechtdoor. Dan neem je het eerste pad naar links. Op twee kruisingen rechtdoor. Op de derde kruising ook rechtdoor, hier buigt het pad naar links. Op een vijsprong opnieuw rechtdoor. Je komt uit bij een open plek in het bos.

5. Hier rechtdoor naar de heuvel. Je volgt het zanderige paadje naar de heuveltop. En bovenop weer naar beneden. Je komt uit op een breder bospad en hier ga je rechtsaf. Bij de bosweg en fietspad van betonplaten linksaf. Je passeert een picknickplaats aan je rechterhand en even daarna neem je het eerste pad schuin rechtsaf het bos in. Doorlopen tot even voor een hek. Hier ga je rechtsaf, je loopt langs een hek van gaas aan je linkerhand. Waar het hek naar rechts buigt, het brede bospad naar rechts blijven volgen. Een pad naar rechts negeren. Aan het eind op een breder bospad linksaf. Op de derde kruising linksaf. Nu neem je het eerste pad rechtsaf. Dit pad blijven volgen tot het eind. Je gaat door een klaphekje, fietspad oversteken en bij kampeerboerderij Woudegge rechtsaf, een brede zandweg. Op de kruising bij een bankje linksaf, een brede zandweg met fietspad langs de bosrand. Deze weg steeds rechtdoor blijven volgen. Je komt uit bij de Apeldoornseweg.

6. Oversteken en rechtdoor, opnieuw zandweg met fietspad, Eschoterweg. Je komt uit bij de Barnevelseweg. Oversteken en rechtsaf over het fietspad. Nu neem je de eerste weg links, Westengerdijk en direct weer rechtsaf voor een bankje, Maasjessteeg, een onverharde weg met fietspad. Met de bocht naar links en naar rechts volgen. Direct daarna linksaf bij een fietswegwijzer richting Harskamp, Garderen, ook weer een zandweg met fietspad. Op de eerste kruising rechtsaf, een zandweg tussen de velden door. Je komt uit op de Harskamperweg. Oversteken en linksaf over het fietspad. Direct weer rechtsaf, Bovenweg, een zandweg met smal fietspaadje. Bij de asfaltweg (Apeldoornseweg) linksaf. Nu neem je de eerste weg rechtsaf, Hoenderloseweg. Na ruim 200 meter op splitsing met Bovenweg rechtdoor de Hoenderloseweg vervolgen. Hierna neem je de eerste weg rechtsaf, Pothovenlaan. Je loopt langs de begraafplaats aan je linkerhand. De eerste weg linksaf, Dokter Beumerlaan. Aan het eind rechtsaf, Dorpsstraat. Na de Ericaschool aan je linkerhand ga je rechtsaf, de Kerklaan.

Praktische informatie

Start- en eindpunt/parkeren

Otterlo, parkeervakken langs de Kerklaan (zijstraat van de Dorpsstraat) bij school en kerk of parkeerplaats op het Meester Hummelenplein tegenover de kerk.

Openbaar vervoer

Bushalte 'Centrum' lijn 105 station Arnhem

Lengte van de wandeling

14 km

Horeca onderweg

In het centrum van Otterlo diverse horecagelegenheden

Aan de rand van de bebouwing Carnegie Cottage, <http://www.carnegiecottage.nl/>

Even van de route af horeca bij camping De Wijde Werelt restaurant De Houtzagerij, <http://restaurantdehoutzagerij.nl/>

Percentage verhard-onverhard

10%-90%

Achtergrondinformatie

Stuifwal

De indrukwekkende stuifwal is rond 1900 grotendeels beplant met grove dennen om de hevige zandverstuivingen die dit gebied teisterden tegen te gaan. Sindsdien is het een stuk rustiger geworden in de Zanding en zijn de grote zandverstuivingen gestopt. Een deel is bebost en later recreatiegebied geworden. Hier en daar zijn nog stukken met kaal zand te vinden. Het meeste is begroeid met grassen, mossen, kortsmossen, heidestruiken en spontaan opgekomen vogelkersen, berken en vliegdennen.

Otterlose bos

Het Otterlose bos bestaat op enkele stukken heide en stuifzand na, geheel uit bos. Mogelijk is het een overblijfsel van het ooit zeer uitgestrekte oerbos rond het dorp Otterlo: het woud Otterlaun. Daarbij is het woord 'otter' waarschijnlijk afkomstig van 'uter', en betekende het zoiets als het uiterste of buitenste bos (aan de rand van de Veluwe). In de loop van de tijd is het karakter van het Otterlose bos sterk veranderd. De eiken die hier vroeger stonden werden door boeren gebruikt als zogenaamd geriefhout: takken werden stelen voor gereedschap. Dit eikenhoutbos werd rond 1900 door de toenmalige eigenaar grotendeels omgevormd tot een grove dennenbos.