

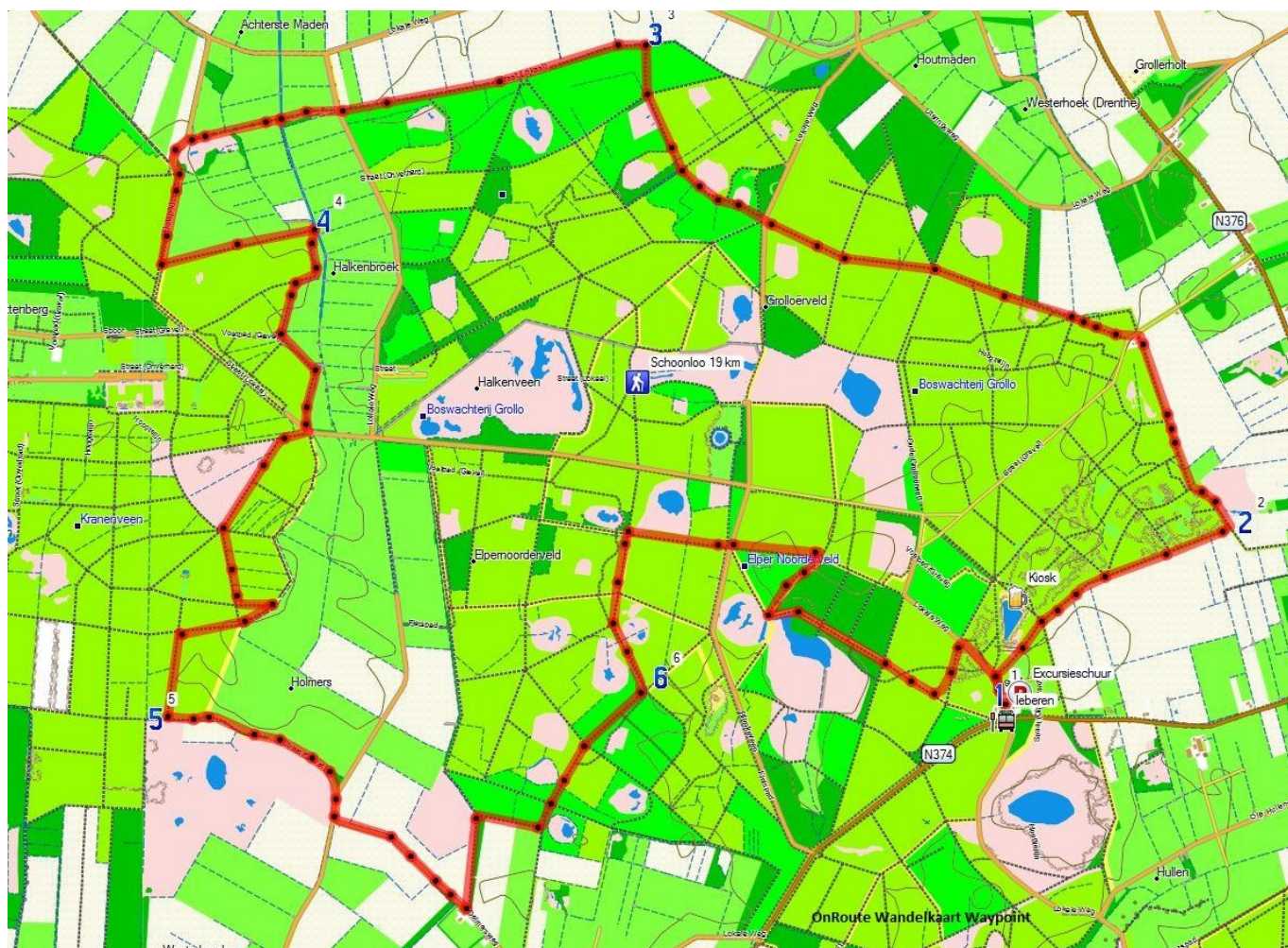


Trage Tocht Schoonloo

Auteur: Rob Wolfs

Boswachterij Grolloo, Halkenbroek en Holmers

We maken een stevige boswandeling in en om de boswachterij Grolloo, ten westen van Schoonloo. We lopen door afwisselende dennen- en loofbossen, langs de rand van boerenland, langs uitgestrekte heidevelden en enkele mooie vennen. Het is wel een tocht die soms over ongebaande paden gaat. In de zomer kan het gras wel eens hoog staan of lijken paadjes dan bijna dichtgegroeid. Af en toe wordt het slalommen langs bomen die over het pad liggen, gevolg van storm of moedwillig door de terreineigenaar neergegoid. We krijgen het gevoel dat we hier van God en alles verlaten zijn wat een ongekende rust en stilte. Maar allermooist is misschien nog wel het traject langs de ruige velden in het beekdal Halkenbroek en Holmers. Hier ontspringt het Amerdiep, een van de bovenlopen van de Drentsche Aa. Sinds 2012 wordt hier het gebied weer natter gemaakt. Aan het eind van de route lopen we over een keienweg terug naar het beginpunt. De veldkeien zijn lang geleden met het landijs vanuit Scandinavië aangevoerd. Tijdens het ompspitten van de grond voor de bosaanplant kwamen ze tevoorschijn. Ze zijn toen gebruikt om de zandwegen te verharderen.



Routebeschrijving

1. Vanaf de bushalte loop je het asfaltweggetje in naar de excursieschuur van Staatsbosbeheer, Leberen. Vanaf de parkeerplaats bij de excursieschuur ga je rechtsaf het bos in. Waar de asfaltweg een flauwe bocht naar links maakt, ga je rechtsaf richting Leberplas, een onverharde weg met houten paaltjes aan weerszijden. Waar dit pad met een bocht naar links draait bij steen 50 ga je rechtdoor tussen houten paaltjes en stap je over op een ander pad. Dan loop je in de bosrand met aan je rechterhand bouwland. Bij steen 53 rechtdoor, je loopt langs een groepskampeerterein aan je linkerhand. Paden naar links negeren. Je loopt door tot de rand van het bos.
2. Hier ga je linksaf. Op een driesprong bij steen 55 rechts aanhouden. Je loopt steeds rechtdoor, zijpaden negeren. Je passeert een huis aan je linkerhand. Daar ga je linksaf, een brede eikenlaan. Langs het huis en direct daarna op een driesprong rechts aanhouden. Zijpaden negeren. Je loopt even in de bosrand met aan je rechterhand open veld. Verderop loop je het bos weer in. Pad naar rechts negeren. Op een vijsprong rechtdoor. Dan op een kruising bij steen 105 ook rechtdoor. Doorlopen tot een asfaltweg. Oversteken en het rechtse pad aanhouden tussen stenen 97 en 106, een grassig bospad. Direct daarna een pad schuin naar rechts negeren. Je loopt hier om een opgeworpen wal heen en je volgt het grassige bospad daarachter. Op een driesprong rechtdoor. Na een lage blokkade van takken kom je op een kruising bij steen 108 aan je linkerhand ga je rechtdoor. Op volgende kruising ook rechtdoor. Je komt dan uit voor een akker.
3. Hier ga je linksaf langs de bosrand. Dit grassige pad blijf je 1,4 km volgen tot een asfaltweg. Daar ga je rechtdoor, een asfaltfietspad. Het fietspad komt uit op een T-splitsing bij P-24162. Hier ga je linksaf, nog steeds fietspad. Gaat over in Grolloërwal en daar rechts aanhouden, nu karrenspoor met naastliggend fietspad. Aan je linkerhand heb je een groot open veld. Op de hoek van het open veld bij een bankje langs het fietspad ga je linksaf. Je loopt dan over een grassig pad langs het open veld aan je linkerhand. Het pad loopt eerst langs en verderop in de bosrand.
4. Bij steen 41 met het pad meebuigen naar rechts, opnieuw een pad in de bosrand. Verderop met de bocht mee naar rechts. Je neemt nu het eerste pad naar links, opnieuw langs de bosrand (dus niet het bos in). Aan je linkerhand heb je een groot open veld. Dit pad met bochten blijven volgen. Op sommige stukken liggen (augustus 2017) bomen over het pad, je kunt er omheen slalommen. Doorlopen tot een asfaltweggetje. Daar ga je even links en kort daarna bij P-24160/001 ga je scherp rechtsaf, een brede zandweg. Je neemt alweer snel het eerste pad schuin links langs een open veld aan je rechterhand. Op een vijsprong bij de rand van het open veld ga je min of meer rechtdoor. Aan het eind linksaf. Je loopt door tot je niet verder kunt. Je ziet daar aan je linkerhand een paaltje met een oude aanwijzing van een route. Hier ga je scherp rechts, een smal wandelspoor. Verderop wordt het weer breder. Ook hier bomen over het pad. Aan het eind langs een opgeworpen blokkade naar de er achter liggende kruising. Daar ga je linksaf. Je loopt in de richting van de bosrand. Je komt uit voor een groot open veld.

5. Hier ga je linksaf, langs de bosrand. Je volgt dit pad ca. 800 meter. Je passeert dan een afsluitboom en een picknickbank en je komt uit op een asfaltweggetje. Hier rechtsaf. Even verder op een driesprong linksaf, tussen de velden. Deze weg volg je tot de eerste boerderij aan je rechterhand, nummer 10 en hier ga je scherp linksaf, een graspad langs een bomenrand. Je passeert een bordje 'Hart van Drenthe boswachterij Grolloo'. Eerst langs een akker en verderop langs een strook grasland. Dan neem je het eerste pad naar rechts bij steen 9, een pad langs de bosrand met aan je rechterhand akkers. Aan het eind bij steen 9 links het bos in. Op een eerste kruising rechtdoor tussen stenen 12 en 13 door. Je passeert diverse verkeersborden. Nu kom je op een volgende kruising bij stenen 33 en 13. Daar ga je ook rechtdoor. Nu ga je op de derde kruising bij een put met een dakje en een houten hek eromheen linksaf, bij steen 34.
6. Je passeert aan je linkerhand een ven en daarna blijf je dit brede grassige bospad steeds volgen. Op een kruising rechtdoor. Aan het eind voor een open veld rechtsaf. Op kruising met asfaltpad rechtdoor tussen de stenen 42 en 62. Nu op een kruising rechtsaf bij steen 43. Je komt aan de rand van het bos bij een bankje aan je rechterhand. Daar ga je linksaf langs de bosrand. Even daarna aan je rechterhand een ven. Je loopt het bos weer in. Je passeert een pad naar rechts naar het ven. Ruim 300 meter doorlopen tot een kruising met stenen 43,44,45 en 46 en daar ga je ook rechtdoor. Nu neem je na ongeveer 250 meter pal na een paaltje met een blauwe kop een pad naar links. Je komt uit op een ander breed pad. Daar ga je linksaf. Je passeert een houten afsluitboom en even daarna ga je op een kruising rechtsaf, een keienweg. De keienweg gaat over in een asfaltweg. Rechtdoor terug naar de parkeerplaats en/of de bushalte.

Praktische informatie

Start- en eindpunt

leberen 1, 9442 TJ Elp.

Parkeren

excursieschuur Staatsbosbeheer.

Openbaar vervoer

Elp, bushalte leberen, lijn 41 van/naar station Beilen (belbus, niet in het weekend).

Lengte van de wandeling

19 km.

Horeca onderweg

aan het begin van de wandeling is (zomer 2017) bij de leberenplas een kiosk.

Percentage verhard-onverhard

10%-90%.

Honden

aan het begin van de route langs het groepskampeerterrein van Staatsbosbeheer zijn honden verboden.

Route en tekst van deze Trage Tocht zijn gemaakt door Rob Wolfs, zie voor meer info www.wolfswandelplan.nl. Deze wandeling is als pdf-bestand met topografische kaart en gps-track te vinden op Wandelzoekpagina: www.wandelzoekpagina.nl/wandeling/trage-tocht-schoonloo/14865/. Ik ben benieuwd naar je reactie op deze wandeling; opmerkingen en aanvullingen zijn op Wandelzoekpagina of op info@wolfswandelplan.nl welkom.

Rob Wolfs. Dwalen door Drenthe. € 14,95, ISBN: 978-90-78641-43-8. Voor wie goed tegen de eenzaamheid kan, is dit de juiste wandelgids. Omdat Drenthe als één van de laatste provincies tot ontwikkeling is gekomen is de provincie open en leeg gebleven. In deze wandelgids beschrijft Rob Wolfs zeventien wandelingen waarin hij bewust de stille plekken van Drenthe heeft opgezocht. Maar Drenthe is meer: er is een lange en rijke archeologische en cultuurhistorische geschiedenis. U komt hunebedden tegen, mooie oude esdorpen, veenkoloniale overblijfselen en wandelt langs de mooie oude gebouwen van de Maatschappij voor Weldadigheid. De gids is verkrijgbaar via de (internet)boekhandel en via de website van de uitgeverij: www.gegarandeerdonregelmatig.nl



DE MOOISTE WANDELINGEN ZIJN
OPGENOMEN IN PRACHTIGE
WANDELGIDSEN.
128 PAGINA'S WANDELPLEZIER!
DE MOOISTE WANDELGIDSEN VAN NEDERLAND BESTEL JE OP WWW.GEGARANDEERDONREGELMATIG.NL

€ 14,95



4 **Neem een abonnement!**
Meer dan 1500 wandelkaarten
www.wandelzoekpagina.nl/abonnement
voor slechts
€ 12,50