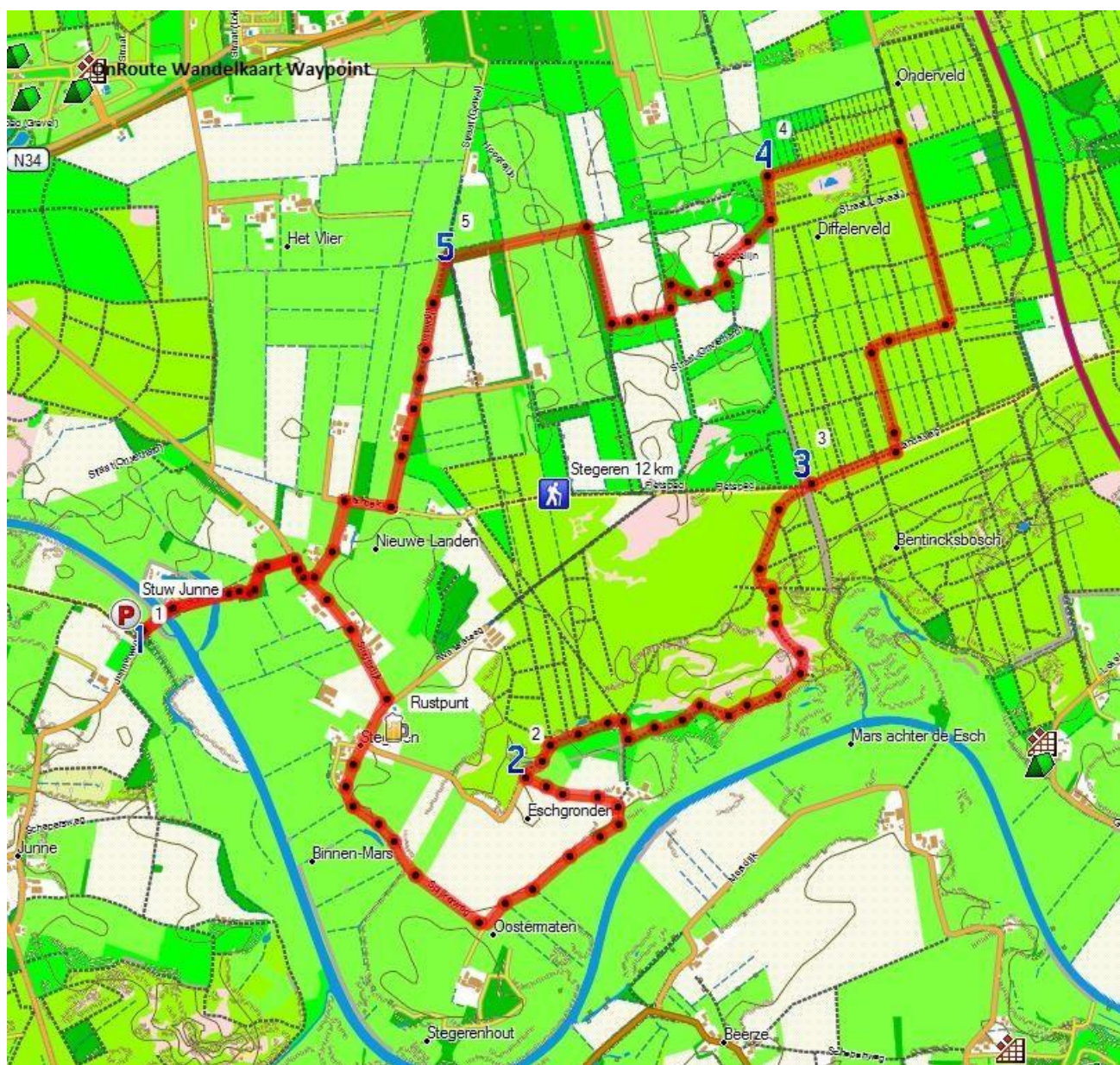


Trage Tocht Stegeren

Auteur: Rob Wolfs

Bentinckbos, Diffeleveld en Stegerveld

We maken een mooie, afwisselende wandeling in het Vechtdal. Bij de stuw van Junne hebben we fraai uitzicht over de Vecht. De eerste kilometers gaan over asfalt om de Stegerense esgronden heen, maar er komt hier nauwelijks verkeer. We ervaren rust en stilte. Op het volgende deel van onze wandeling lopen we in de rand van het Bentinckbos langs het Vechtdal. Dan steken we een verrassend en bijzonder heideveld met veel grote jeneverbesstruiken over in de richting van het Diffeleveld. Dit deel van de boswachterij Hardenberg is minder spectaculair, maar de grassige boswegen geven ook wel weer een aparte sfeer aan het dennenbos. Hierna lopen we door het halfopen boerenland langs akkers en sloten van het Stegerveld terug naar Stegeren en de stuw van Junne.



Routebeschrijving

1. Vanaf de parkeerplaats Stuw Junne loop je naar de brug over de Vecht. Je volgt de asfaltweg en je loopt Stegeren binnen. Je passeert een brug over een oude Vechtarm en vervolgt de weg. Aan het eind bij P-22101 rechtsaf, Stegerdijk. Op een driesprong bij S63 ga je rechtdoor. Op driesprong bij S64 met de weg meebuigen naar rechts, Stegerdijk vervolgen. Nu op een driesprong bij S65 rechtdoor, Spijkerweg (straatnaambord staat iets verderop). Op driesprong met toegang naar huisnummers 1,2 met de weg meebuigen naar links, Stegerdijk. Je passeert een bankje aan je linkerhand. Weg met bochten langs boerderij blijven volgen. Je loopt in de richting van een bos.
2. Waar de weg naar links buigt bij de bosrand ga je rechtsaf langs een houten afsluitboom en een bordje 'Opengesteld', een bospad in. Het pad al snel met een bocht naar rechts volgen. Even verder loop je een stukje langs de bosrand. Je loopt het bos weer in. Kort daarna op een Y-splitsing rechts aanhouden en direct daarna op een omgekeerde Y-splitsing rechtdoor. Paden naar links negeren. Je komt op een kruisinkje. Hier ga je rechtsaf langs een houten afsluitboom. Hierna neem je het eerste brede pad linksaf. Dit pad in de bosrand met zicht op het Vechtdal blijf je steeds volgen. Op een Y-splitsing links aanhouden. Je komt langs een houten gebouwtje met zicht op het open veld. Waar het brede pad uitkomt bij een houten hek met zicht op het Vechtdal hou je links aan, een smaller bospaadje het bos in. Je komt uit bij een hek en een overstapje. Hier overheen en rechtdoor over het heideveld met jeneverbesstruiken. Blijf het dubbele spoor zoveel mogelijk rechtdoor over het veld volgen. Je loopt dan weer het bos in. Aan het eind even naar links en je neemt weer het eerste grassige pad naar rechts. Je komt uit bij een hek met overstapje. Hier overheen en je komt uit op de Watersteeg, zandweg met fietspad.
3. Je gaat rechtsaf langs een bord 'Welkom in boswachterij Hardenberg'. Let op: hierna neem je na krap 350 meter het vierde pad naar links, dat is het grassige pad na het zijpad met het bord 'Vechtdal, Boswachterij Hardenberg'. Waar het mountainbikepaadje naar rechts gaat ga je rechtdoor. Op een driesprong waar het mountainbikepaadje naar links draait rechtdoor. Hierna op een brede kruising rechtsaf. Op een kruising rechtdoor en doorlopen tot het eind. Aan het eind linksaf, een brede bosweg. Deze volg je krap 700 meter. Al snel een karrenspoor naar rechts negeren. Daarna, direct na een mountainbikepaaltje, een karrenspoor naar rechts en een graspad naar links negeren. Verderop, direct na weer een mountainbikepaaltje, nog een keer een karrenspoor naar rechts en iets verderop een karrenspoor / graspad naar links negeren. Nu nog een mountainbikepaadje naar rechts negeren en dan neem je het eerstvolgende karrenspoor naar links. Nu alle zijpaden negeren, doorlopen tot de hoek van een grasland.
4. Daar draai je mee met het pad naar links. Let nu goed op: na ruim 150 meter (dat is ca. 50 meter voor het eerste karrenspoor naar links) ga je rechts over een diepere droge greppel heen naar een parallel lopend pad. Daar ga je links in de richting van een akker. Dit grassige pad tussen de akkers door volgen, met aan je rechterhand een sloot. Het pad draait naar links het bos in. Je neemt het eerste pad naar rechts. Het pad met een bocht naar rechts volgen. Je komt uit op een ander pad voor een akker. Hier ga je linksaf. Nu neem je het eerste graspad naar rechts langs een akker en een slootje aan je rechterhand. Aan het eind rechtsaf, graspad langs dezelfde akker. Je komt bij een bomenrij aan je rechterhand en voor je een andere akker uit bij een bredere watergang. Hier ga je linksaf en je blijft steeds de watergang aan je rechterhand ruim 500 meter volgen. Halverwege passeer je een klinkerstraatje in het weiland en (mogelijk) afrastering voor het vee. Je komt uit op een halfverharde weg met fietspad van betonplaten.

5. Daar ga je linksaf. Na ruim 500 meter op een driesprong rechtdoor, nu asfaltweggetje langs boerderij. Aan het eind rechtsaf. Op driesprong bij S62 linksaf, Nieboersteeg. Doorlopen tot het eind en rechtsaf, Stegerdijk. Nu de eerste weg links, Junnerweg. Je komt weer bij de stuw, de Vecht oversteken en je bent weer terug bij de parkeerplaats.

Praktische informatie

Start- en eindpunt/parkeren

oarkeerplaats Stuw Junne, nabij Junnerweg 9, 7737 PV Stegeren/Ommen.

Openbaar vervoer

niet rechtstreeks bereikbaar met OV. Je kunt een OV-fiets huren op station Ommen en naar het beginpunt fietsen, ca. 6 km.

Lengte van de wandeling

12 km.

Horeca onderweg

Rustpunt 'n Toorn, Stegerdijk 14.

Percentage verhard-onverhard

40%-60%.

Route en tekst van deze Trage Tocht zijn gemaakt door Rob Wolfs, zie voor meer info www.wolfswandelplan.nl. Deze wandeling is als pdf-bestand met topografische kaart en gps-track te vinden op Wandelzoekpagina: www.wandelzoekpagina.nl/wandeling/trage-tocht-stegeren/15113/. Ik ben benieuwd naar je reactie op deze wandeling; opmerkingen en aanvullingen zijn op Wandelzoekpagina of op info@wolfswandelplan.nl welkom.

Nergens is de afwisseling van bos en open gebied mooier dan in het oosten van ons land. De delen van provincies Gelderland en Overijssel ten oosten van de IJssel worden gekenmerkt door eeuwenoude kleinschalige cultuurlandschappen waar bos en open gebied elkaar doorlopend afwisselen. Rob Wolfs zocht de mooiste plekken in dit gebied bij elkaar en reeg er aantrekkelijke wandelingen doorheen. In 'Wandelen op de rand van bos en boerenland' staan 20 mooie (rond)wandelingen van soms wat meer en soms wat minder dan 15 kilometer. **Wandelen op de rand van bos en boerenland, Uitgeverij Gegarandeerd Onregelmatig, € 14,95, ISBN: 978-90-78641-25-4.** De gids is verkrijgbaar via de (internet)boekhandel en via de website van de uitgeverij: www.gegarandeerdonregelmatig.nl.



DEZE WANDELING IS OPGENOMEN
IN EEN WANDELGIDS VAN
GEGARANDEERD ONREGELMATIG

BESTEL DE MOOISTE WANDELGIDSEN OP WWW.GEGARANDEERDONREGELMATIG.NL



4 **Neem een abonnement!**
Meer dan 1500 wandelkaarten
www.wandelzoekpagina.nl/abonnement
voor slechts
€ 12,50