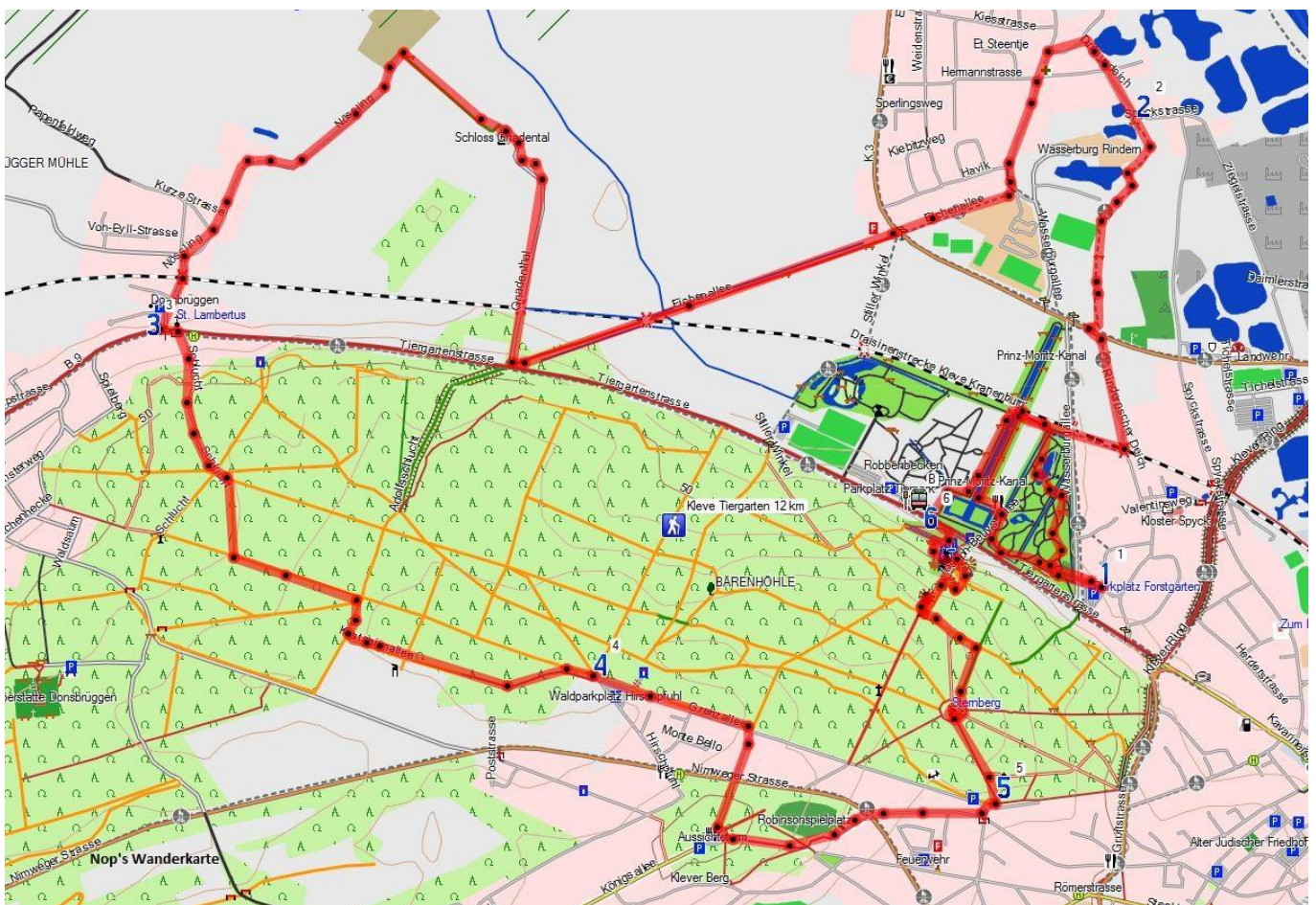


# Trage Tocht Kleve Amphitheater

Auteur: Rob Wolfs

## Rindern, Donsbrüggen en Neuer Tiergarten

We maken aan de rand van Kleve een mooie, afwisselende wandeling door twee totaal verschillende landschappen, van laag naar hoog. Op de eerste helft gaat de tocht door het meer open gebied van het Rijndal via de typisch Duitse dorpjes Rindern en Donsbrüggen. We komen langs een gemoderniseerde Wasserburg en we wandelen over een mooie lange eikenlaan richting de hoge stuwwal. Maar daar buigen we weer af en tussen de velden lopen we naar Schloss Gnadenthal. Opnieuw door het open land en langs de fraaie kerk van Donsbrüggen komen we bij het bos op de stuwwal. We volgen een pad dat in een kloof tussen bosheuvels door omhoogloopt. Bovenop de berg lopen we over een bijzondere kastanjelaan. We maken even een uitstapje naar de Klever Berg met uitzichttoren en restaurant. Terug naar het bos en een stevige klim omhoog naar de Sternberg met fraaie uitzichten en die komen er nog veel meer. Afdaling via de berceau met mooi zicht over het Prinz Moritz Kanal, een imposant grand canal. We lopen langs het kanaal en door het historische park Forstgarten terug naar de parkeerplaats.



## Routebeschrijving

1. Je loopt van de parkeerplaats terug naar de Wasserburgallee, steekt de weg over en je loopt het park in, een grindpad. Zijpaden negeren en het pad uitlopen. Een bruggetje over en direct links aanhouden. Je loopt rechtdoor in de richting van een stenen brug en voor die brug met het grindpad meebuigen naar rechts. Op kruising linksaf, asfaltpad oversteken en je passeert het Altes Landhaus aan je rechterhand. Daarna meebuigen naar rechts langs het kanaal aan je linkerhand. Even voor een brug neem je het eerste pad rechtsaf. Bij de asfaltweg iets schuin naar links oversteken en rechtdoor een asfaltpad, parallel aan het spoor aan je linkerhand. Je komt uit op een asfaltweg. Hier ga je linksaf. Het spoor over. Asphalt gaat over in een halfverhard pad. Je komt bij een asfaltweg. Hier even links over het fietspad. Aan het eind van de bermbeveiliging naar rechts de weg oversteken en rechtsaf over het fietspad. Direct daarna linksaf bij fietswegwijzer, een halfverhard paadje. Je passeert aan je linkerhand de Wasserburg. Dit paadje steeds blijven volgen tot je uitkomt op een asfaltweg.
2. Hier ga je linksaf. Op een kruising rechtdoor, halfverhard paadje (Drususdeich) langs een grote kolk aan je rechterhand. Je komt uit in de bocht van een asfaltweg. Hier ga je linksaf. Aan het eind linksaf. Je loopt door Rindern. Op een ongelijke kruising rechtdoor, Hohe Strasse vervolgen. Weg naar rechts, Havik, negeren. Na huisnummer 4 'Marstal' ga je rechtsaf, halfverharde Eichenallee. Bij voorrangsweg oversteken en rechtdoor de halfverharde Eichenallee vervolgen. Deze laan uitlopen. Pal voor de voorrangsweg ga je rechtsaf, doodlopende Gnadenthal. Je komt op het terrein van het Schloss. Hier blijf je het asfaltweggetje met bochten volgen. Je verlaat het terrein van het kasteel via een poortje en je volgt een onverhard pad. Aan het eind linksaf, eerst over klinkers en dan een asfaltweggetje tussen de velden. Je loopt Donsbrüggen binnen en vervolgt de weg. Je blijft de klinkerweg door het dorp vervolgen tot een kruising. Daar ga je linksaf in de richting van de kerk. Je passeert de kerk aan je linkerhand en je komt bij de voorrangsweg.
3. Oversteken en linksaf. Alweer snel het eerste klinkerpad tussen huizen door schuin rechts omhoog, Schlucht. Na het laatste huis wordt het een smal bospaadje omhoog. Boven aangekomen op een splitsing van diverse paden ga je links en daarna rechtdoor, de brede halfverharde bosweg. Je passeert aan je linkerhand een paaltje met nummer 320. Nu alweer snel het eerste smallere bospad naar rechts. Je komt uit op een brede bosweg., Hier ga je linksaf. Op een vijfsprong neem je het tweede pad haaks rechtsaf. Nu neem je het eerste pad naar links, een kastanjelaan. Dit pad omzoomd door kastanjes ruim 500 meter steeds blijven volgen, soms breder, soms smaller. Aan het eind kom je het bos uit en loop je langs de bosrand. Even daarna kom je op een splitsing van diverse paden.

4. Hier ga je rechtdoor, brede halfverharde weg langs een draadhek aan je linkerhand. Je passeert huizen aan je linkerhand en je vervolgt het pad tussen stenen palen door. Op een kruising met een breed grindpad ga je rechtsaf. Grenzallee oversteken en de Forstweg inlopen licht omhoog. Nimweger Strasse oversteken en rechtdoor Königsallee, een paadje aan de linkerkant van de weg richting Aussichtsturm. Nu neem je de eerste weg naar links. Je passeert de toegang naar de toren en restaurant. Nog heel even het asfalt volgen en dan neem je het eerste brede bospad naar links naar beneden. Op een Y-splitsing voor huizen links aanhouden en op hoogte blijven. Je loopt dan even verder achter huizen langs. Het gaat over in een klinkerweg. Bij de Nimweger Strasse oversteken en rechtdoor Waldstrasse naar beneden. Na huisnummer 50 aan je linkerhand neem je de eerste weg naar links. Aan het eind bij een bankje en infobord rechtsaf, halfverhard paadje en direct linksaf, een bospad omhoog.
5. Dit pad steeds omhoog blijven volgen. Je loopt de Sternberg op naar uitzichtpunt met bank rondom een boom. Weer terug en bij de houten omheining linksaf om de cirkel heen. Je neemt het derde pad naar beneden, een brede grasstrook met ver uitzicht voor je. Op de kruising met een halfverhard bospad ga je linksaf. Op een kruising rechtsaf naar de naald met uitzicht. Terug naar de kruising, linksaf en direct weer linksaf, een halfverhard bospaadje naar beneden. Voor houten hek meebuigen naar rechts. Dan meebuigen naar links. Op een splitsing van paden bij een bospoel aan je rechterhand ga je linksaf naar beneden. Je komt uit op een klinkerpad. Nog even rechtdoor en dan twee keer links door de berceau met bankjes. Dit pad door de berceau helemaal volgen en aan het eind links, klinkerpad naar beneden. Je komt uit voor water. Daar ga je rechtsaf langs bankjes. Aan het eind klinkerpad naar beneden naar de weg. Op het grindpad voor de weg links. Het eerste pad naar rechts naar het fietspad. Op het fietspad links.
6. Bij \*bushalte Museum Kurhaus de weg naar rechts oversteken. Langs de parkeerplaats aan je linkerhand en aan het eind op grindpad rechtsaf en direct daarna weer linksaf. Je loopt dan langs het water aan je rechterhand. Meebuigen naar rechts en naar links en dan loop je weer langs het kanaal. Bij de eerste brug voor het spoor rechtsaf. Over de brug rechts en direct weer links. Nu neem je het eerste pad naar rechts een bruggetje over, het park in. Op splitsing rechtdoor, breed grindpad langs water aan je rechterhand. Nu neem je het eerste pad links en voor de vijver rechts. Op splitsing voor de Silberweide links en direct daarna op volgende splitsing rechts aanhouden. Je passeert drie bankjes aan je linkerhand en daarna ga je linksaf een houten bruggetje over. Na het bruggetje rechtdoor, meebuigen naar rechts en rechtdoor in de richting van een gebouw. Pad naar links negeren. Je passeert toiletten aan je linkerhand. Je komt uit op een plein bij de muziektent. Hier ga je linksaf voor de muziektent langs. Meebuigen naar rechts en dan het derde pad links. Doorlopen tot het eind en linksaf. Wasserburgallee oversteken en je bent weer terug bij de parkeerplaats.

## Praktische informatie

### Start- en eindpunt/parkeren

Kleve, parkeerplaats Forstgarten aan de Wasserburgallee, zijstraat van de Tiergartenstrasse.

### Openbaar vervoer

Bushalte Museum Kurhaus lijn SB58 van/naar station Nijmegen. Zie in de beschrijving onder punt 6 bij \*.

## Lengte van de wandeling

12 km.

## Horeca onderweg

Altes Landhaus, <http://www.restaurant-altes-landhaus-im-forstgarten-kleve.de/> en  
Aussichtsturm, <http://www.aussichtsturm-kleve.de/>.

## Percentage verhard-onverhard

30%-70%.

Route en tekst van deze Trage Tocht zijn gemaakt door Rob Wolfs, zie voor meer info [www.wolfswandelplan.nl](http://www.wolfswandelplan.nl). Deze wandeling is als pdf-bestand met topografische kaart en gps-track te vinden op Wandelzoekpagina: [www.wandelzoekpagina.nl/wandeling/trage-tocht-kleve-amphitheater/15848/](http://www.wandelzoekpagina.nl/wandeling/trage-tocht-kleve-amphitheater/15848/). Ik ben benieuwd naar je reactie op deze wandeling; opmerkingen en aanvullingen zijn op Wandelzoekpagina of op [info@wolfswandelplan.nl](mailto:info@wolfswandelplan.nl) welkom.

Nergens is de afwisseling van bos en open gebied mooier dan in het oosten van ons land. De delen van provincies Gelderland en Overijssel ten oosten van de IJssel worden gekenmerkt door eeuwenoude kleinschalige cultuurlandschappen waar bos en open gebied elkaar doorlopend afwisselen. Rob Wolfs zocht de mooiste plekken in dit gebied bij elkaar en reeg er aantrekkelijke wandelingen doorheen. In 'Wandelen op de rand van bos en boerenland' staan 20 mooie (rond)wandelingen van soms wat meer en soms wat minder dan 15 kilometer. **Wandelen op de rand van bos en boerenland, Uitgeverij Gegarandeerd Onregelmatig, € 14,95, ISBN: 978-90-78641-25-4.** De gids is verkrijgbaar via de (internet)boekhandel en via de website van de uitgeverij: [www.gegarandeerdonregelmatig.nl](http://www.gegarandeerdonregelmatig.nl).



BESTEL DE MOOISTE WANDELGIDSEN OP [WWW.GEGARANDEERDONREGELMATIG.NL](http://WWW.GEGARANDEERDONREGELMATIG.NL)

**4** **Neem een abonnement!**  
**Meer dan 1500 wandelkaarten**  
[www.wandelzoekpagina.nl/abonnement](http://www.wandelzoekpagina.nl/abonnement)

voor slechts  
**€ 12,50**