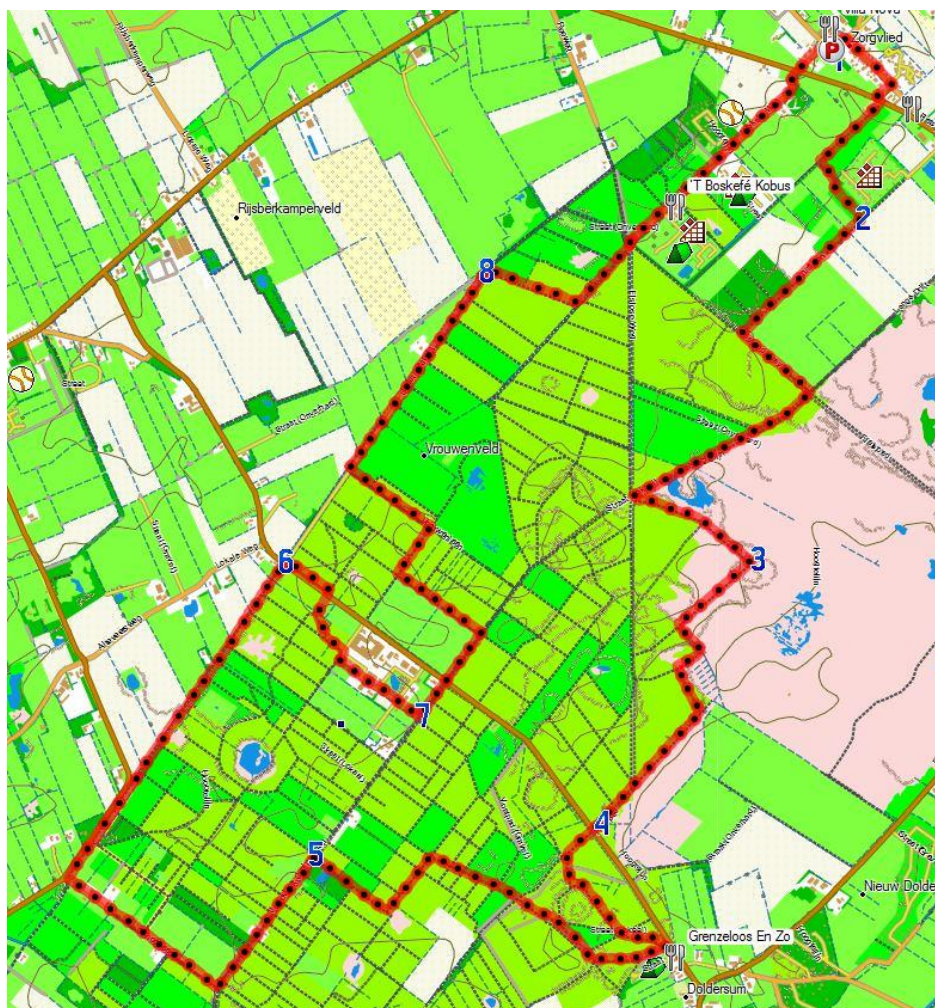


Trage Tocht Zorgvlied

Auteur: Rob Wolfs

Zorgvlied, Doldersummerveld en landgoed Boschoord

We maken een mooie en bijzonder rustige wandeling in een afgelegen gebied op de rand van Drente en Friesland tussen Zorgvlied en Doldersum. De route cirkelt rondom het landgoed Boschoord van de Maatschappij van Weldadigheid. Ooit bedoeld als een nieuwe landbouwkolonie, maar jammerlijk snel na de oprichting begin 19e eeuw opgeheven en bebost. Vandaar de naam. Bijzonder zijn nog wel de getuigen in het veld, zoals diverse koloniehuisjes, een kolonieschool en de kolonievvaart. Maar ook de kenmerkende eikenlanen zijn nog rijkelijk aanwezig. Die werden als ontginningsassen aangelegd van waaruit de akkers bewerkt moesten worden. Zorgvlied is een leuk Drents dorp met horeca en een bijzonder houten kerkje, de Obadja Kapel uit 1904. We lopen over de begraafplaats bij het kerkje. De wandeling langs en over het uitgestrekte Doldersummerveld is een absolute topper. Het hobbelige veld dat wordt beheerd door het Drents Landschap is een vochtig heidereservaat en maakt deel uit van het natuurgebied en Nationaal Park Drents-Friese Wold. Hier komt het bijzondere plantje de beenbreek voor. Bovenop de kijktoren hebben we een fraai uitzicht over het hele gebied. Halverwege de route is het in Doldersum goed rusten bij restaurant Grenzeloos en Zo.



Routebeschrijving

1. Vanaf de parkeerplaats bij de kerk loop je naar de klinkerweg en je gaat rechtsaf. Direct meebuigen naar rechts en op de driesprong met de Hogeweg rechtdoor, de Dorpstraat vervolgen. Bij de Meester Onsteestraat naar links ga je rechtsaf naar de Obadja Kapel. Aan de rechterkant van de kapel door het hek en je loopt langs de kerk en over de begraafplaats naar de uitgang. Even naar links over het fietspad en de weg oversteken naar rechts. Je loopt een onverhard paadje in langs een bordje 'Natuurreservaat' van het Drents Landschap. Dit smalle paadje langs en in de bosrand volgen tot het uit de bosrand komt bij een bankje. Hier ga je linksaf over een graspad langs een (droge) sloot aan je linkerhand. Waar dit graspad naar links buigt ga je rechtsaf, een smal paadje in bij een paal met oranje kop. Kort daarna ga je linksaf tussen palen met oranje en gele kop. Het paadje komt uit aan de rand van het bos.
2. Hier rechtsaf, een karrenspoor langs de bosrand. Direct een pad naar rechts negeren. Doorlopen tot een houten hek. Langs het hek over een veerooster en je volgt een grassig pad langs een hekje van prikkeldraad aan je linkerhand. Steeds rechtdoor. Je passeert opnieuw een veerooster en je komt uit op een ander pad bij een bankje. Hier linksaf, een paadje in de bosrand. Langs houten sluisjes kom je uit op een brede eikenlaan met fietspad. Hier ga je rechtsaf. Je loopt langs het Doldersummerveld aan je linkerhand. Verderop loop je het bos in en dan ga je op de kruising bij P-22578/001 linksaf over het fietspad en direct bij het informatiebord over het Doldersummerveld linksaf, paal met lila kop. Je passeert een veerooster en volgt een grassig pad in de richting van het open veld. Het pad over het veld vervolgen.
3. Je komt bij een hoger gelegen stukje heide, waar je bij markeringen met het pad meebuigt naar rechts. Verderop direct na twee palen met markering en vóór het bos linksaf. Je gaat een laag breed heuveltje over en je komt uit op een smal paadje. Hier ga je rechtsaf naar de uitkijktoren. Over een veerooster en direct linksaf, een smal paadje langs het hek van gaas aan je linkerhand. Met dit paadje meebuigen naar rechts. Dit paadje blijven volgen tot je na een houten slagboom uitkomt bij een fietspad. Fietspad oversteken naar de zandweg en rechtdoor.
4. Bij asfaltweg oversteken en rechtdoor, bosweg. Je neemt het eerste pad schuin links. Nu doorlopen tot een duidelijke driesprong en linksaf. Bij een vijfsprong neem je het tweede pad aan je linkerhand; dat is min of meer rechtdoor. Je komt uit op een ander bospad. Hier ga je rechtsaf. (Rechtdoor voor Grenzeloos en Zo.) Op een Y-splitsing rechts aanhouden. Bij een volgende splitsing rechtdoor en het pad direct met een bocht naar rechts vervolgen. Zijpaden negeren. Op een kruising rechtdoor. Opnieuw zijpaden negeren en bij een volgende kruising linksaf langs een houten slagboom en een bordje 'Landgoed Boschoord'. Een pad naar rechts negeren en aan het eind bij een open plek in het bos rechtsaf, een grassig pad. Een pad naar links negeren en dan versmalt het pad. Je passeert een ven aan je linkerhand en na een houten slagboom kom je uit op een brede bosweg met naastliggend fietspad van betonplaten.

5. Hier ga je linksaf. Je passeert op deze lange rechte boslaan enkele koloniehuisjes. Steeds rechtdoor tot je uitkomt bij een viersprong. Hier ga je rechtsaf, Schoollaan, langs de bosrand. Waar dit pad naar links buigt ga je verder rechtdoor en je vervolgt de Schoollaan langs een houten slagboom. Je passeert opnieuw een aantal koloniehuisjes. Vlak voor het eind passeer je de oude kolonieschool aan je linkerhand. Daarna gaat het pad over in klinkers. Je komt uit bij een asfaltweggetje. Vlak voor het asfalt ga je rechtsaf over een brede grasstrook langs de bosrand. Bij knooppunt 84 van het wandelnetwerk ga je verder rechtdoor, nu een karrenspoor langs de bosrand. Doorlopen tot je uitkomt bij een asfaltweg.
6. Hier rechtsaf over het fietspad aan de linkerkant van de Boylerstraat. Bij het eerste bospad aan je linkerhand steek je naar rechts de weg over en je komt bij een parkeerterrein van het Drents-Friese Wold. Bij de houten wegwijzer rechtdoor langs de bosrand met de picknickweide aan je linkerhand. Je gaat een aarden dam over tussen een sloot, langs een bordje 'Landgoed Boschoord' en direct schuin linksaf, een smal bospaadje. Dit kronkelpaadje volgen tot het eind. Daar linksaf, een breder grassig bospad in de richting van een houten afsluitboom. Daarna op de klinkerweg rechtsaf en al snel meebuigen naar links. Je volgt een grindpaadje aan de rechterkant van de weg. Bij klinkers even links en direct weer rechts en het grindpaadje vervolgen. Bij een klinkerweg oversteken en opnieuw rechtdoor het grindpaadje vervolgen. Het paadje buigt iets naar rechts en je komt uit op een eikenlaan met fietspad.
7. Hier linksaf. Bij de Boylerstraat oversteken en de eikenlaan vervolgen langs grasland aan je linkerhand. Op de hoek van het grasland ga je linksaf langs een houten slagboom en een bordje 'landgoed Boschoord'; je volgt een paadje in de bosrand. Op een kruising rechtsaf. Een pad naar links negeren en rechtdoor. Op een kruising linksaf, eikenlaan. Deze laan uitlopen. Langs een afsluitboom kom je uit op een andere brede eikenlaan in de bosrand. Hier ga je rechtsaf. Verderop, waar de eikenlaan ophoudt, loop je langs de oude (droge) kolonievvaart aan je linkerhand. Je komt bij een houten slagboom en een bordje 'Landgoed Boschoord' en je gaat verder rechtdoor langs de kolonievvaart.
8. Even voor het pad met een flauwe bocht naar rechts gaat, neem je het bospad rechtsaf bij een paaltje met oranje kop, een eikenlaan. Doorlopen tot het eind en linksaf. Je passeert een houten sluis en je komt uit op een ander bospad. Hier even naar links en op de splitsing bij een bankje en infobord over het fietsnetwerk neem je de tweede brede weg schuin naar rechts richting Zonnekamp, de Ruyter de Wildtlaan. Het gaat over in een klinkerweg en je passeert camping Zonnekamp met Boskefé Kobus en verderop camping de Hertenweide. De klinkerweg met bochten volgen tot een kruising. Hier ga je bij P-22617 rechtdoor Zorgvlied in over de Dorpstraat, voetpad aan de linkerkant van de weg. Ter hoogte van huisnummer 42 vervolg je het voetpad aan de rechterkant van de weg en dan ben je weer terug bij de parkeerplaats bij de kerk.

Praktische informatie

Start- en eindpunt/parkeerplaats

Heilige Andreaskerk in Zorgvlied, Dorpsstraat 31, 8437 PA.

Openbaar vervoer

Deze wandeling is niet bereikbaar met Openbaar Vervoer.

Lengte van de wandeling

16 km

Percentage verhard-onverhard

10%-90%

Honden

Honden zijn op deze route niet toegestaan over de begraafplaats in Zorgvlied en op het Doldersummerveld, <https://www.drentslandschap.nl/natuurgebied/doldersummerveld>.

Horeca onderweg

Hotel Villa Nova, <https://www.villa-nova.nl/>

Eethuis Cafetaria Zorgvlied, <https://www.eethuiscafetaria.nl/>

Grenzeloos en Zo, <https://www.grenzeloosenzo.nl/>

Boskefé Kobus bij camping Zonnekamp, <https://www.campingzonnekamp.nl/eetcafe-met-terras/>

Route en tekst van deze Trage Tocht zijn gemaakt door Rob Wolfs, zie voor meer info www.wolfswandelplan.nl. Deze wandeling is als pdf-bestand met topografische kaart en gps-track te vinden op Wandelzoekpagina: www.wandelzoekpagina.nl/wandeling/trage-tocht-zorgvlied/17852/. Ik ben benieuwd naar je reactie op deze wandeling; opmerkingen en aanvullingen zijn op Wandelzoekpagina of op info@wolfswandelplan.nl welkom.

Rob Wolfs. Dwalen door Drenthe. € 14,95, ISBN: 978-90-78641-43-8. Voor wie goed tegen de eenzaamheid kan, is dit de juiste wandelgids. Omdat Drenthe als één van de laatste provincies tot ontwikkeling is gekomen is de provincie open en leeg gebleven. In deze wandelgids beschrijft Rob Wolfs zeventien wandelingen waarin hij bewust de stille plekken van Drenthe heeft opgezocht. Maar Drenthe is meer: er is een lange en rijke archeologische en cultuurhistorische geschiedenis. U komt hunebedden tegen, mooie oude esdorpen, veenkoloniale overblijfselen en wandelt langs de mooie oude gebouwen van de Maatschappij voor Weldadigheid. De gids is verkrijgbaar via de (internet)boekhandel en via de website van de uitgeverij: www.gegarandeerdonregelmatig.nl



BESTEL DE MOOISTE WANDELGIDSEN OP WWW.GEGARANDEERDONREGELMATIG.NL

4 **Neem een abonnement!**
Meer dan 1500 wandelkaarten
www.wandelzoekpagina.nl/abonnement

voor slechts
€ 12,50