

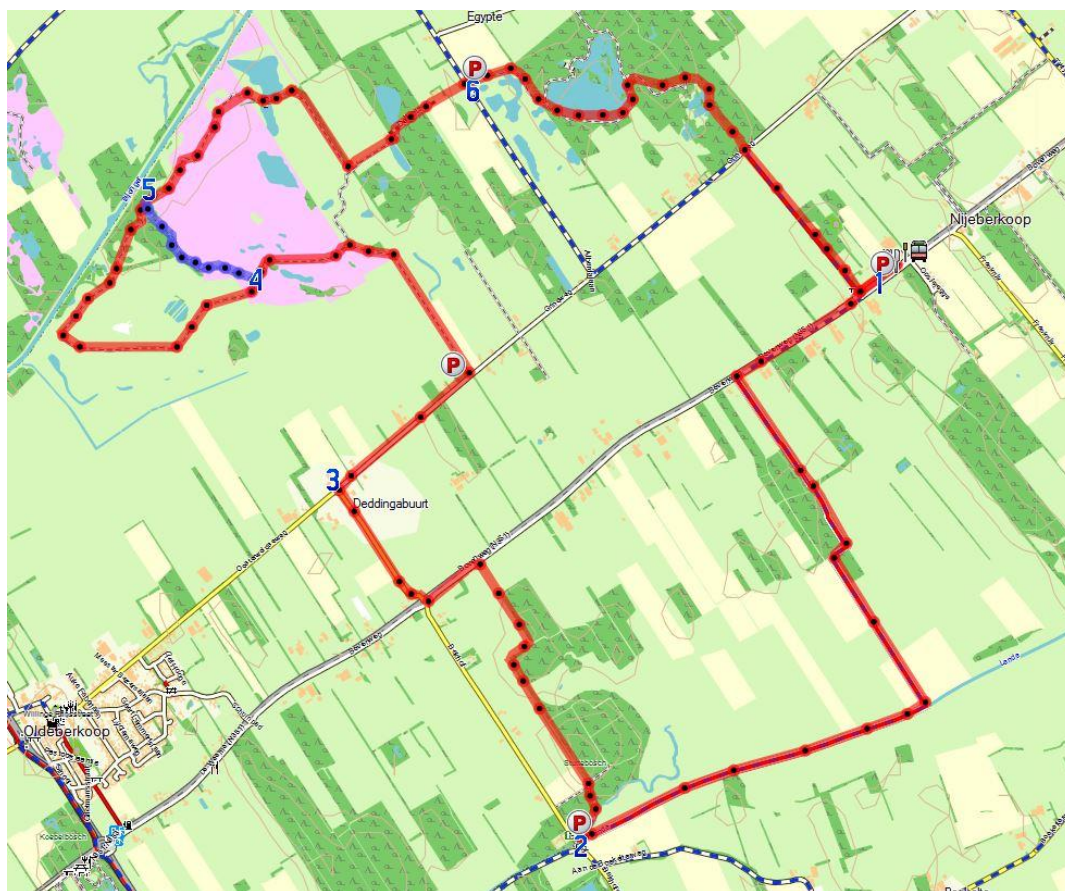


# Nijberkoop - Lopen langs linies

Auteurs: Rutger Burgers en Rob Wolfs

## Linde, Tjonger en Bekhofschans

Deze wandeling in Zuidoost Friesland tussen de beekdalen van Linde en Tjonger biedt een mooie afwisseling van kleinschalig boerenland en robuuste natuurgebieden. Je loopt al snel de wijde wereld in. Langs de Linde komt de route bij de Bekhofschans, relict van de Friese Waterlinie. Rond de Bekhofschans werd rond 1672 forse tegenstand geboden aan de troepen van Bommen Berend, de bisschop van Munster die dacht Friesland wel even in te kunnen nemen. In 2007 zijn de contouren van de schans weer zichtbaar gemaakt. Langs de rand van het Stuttebosch wandel je naar het gehucht Deddingabuurt. Volgt een prachtig stuk over de Delleboersterheide, open heideterrein met veenputten omringd door bos. De Hoorn geeft een beeld van de rivierduintjes zoals die vroeger langs de Tjonger lagen. Schotse Hooglanders, Exmoorpony's en Drentse heideschappen zorgen er voor dat het gebied open blijft. Je komt langs de Catspoele, een van de soortenrijkste libellenvennen van Nederland. En het kan niet op, want het Diakonieven ligt al te wachten. De naam herinnert aan de tijd waarin de diaconie van Nijberkoop voor de armen zorgde en hier turf voor hen won. De huidige plassen zijn restanten van die vervening in een grote pingoruïne. Over een fraaie klinkerweg van landgoed Boschhoeve loop je terug naar Boszicht in Nijberkoop.



## Routebeschrijving

1. Vanaf parkeerplaats bij café-restaurant Boszicht ga je rechtsaf over de parallelweg. Bij de kruising naar links oversteken en weer rechtsaf over de parallelweg aan de andere kant. Deze weg volgen tot vlak na huisnummer 33. Daar ga je linksaf, betonnen fietspad. Dit pad met bochten blijven volgen. Je komt uit voor water. Hier ook weer meebuigen naar rechts. Dit paadje met het water aan je linkerhand volgen tot parkeerplaatsje bij de Bekhofschan.
2. Hier neem je in omgekeerde richting het meest linkse pad langs houten afsluitboom en bordje 'Beekdal Linde Stuttebosch'. Met het witte kunstwerk aan je rechterhand volg je het smalle graspad. Pad volgen met een bocht naar links het bos in. Op driesprong rechtdoor en direct daarna op volgende driesprong linksaf, pad in de bosrand. Een pad naar rechts negeren. Op de hoek van het bos meebuigen naar rechts, dan loop je langs de bosrand. Nu op driesprong linksaf, graspad langs de bosrand. Het pad wordt verderop breder. Doorlopen tot asfaltwegen. Hier ga je linksaf over de parallelweg. Bij fietswegwijzer rechtsaf voorrangsweg oversteken en rechtdoor, je volgt de klinkerweg, Denningabuurt. Deze klinkerweg uitlopen.
3. Daar ga je rechtsaf, asfaltweg. Na huisnummer 53 aan je linkerhand en even verder bij een bordje P ga je linksaf. Je passeert bord van Fryske Gea 'Delleboersterheide' en je volgt de brede bomenlaan. Je gaat door klaphekje en direct daarna op Y-splitsing links aanhouden. Bij heuvel met bankje aan je rechterhand ga je rechtdoor. Met pad meebuigen naar rechts. Op driesprong met pad naar rechts ga je rechtdoor.
4. Tijdens het broedseizoen van 1 maart tot 1 juli ga je hier rechtsaf en je volgt de palen met blauwe kop of markering richting knooppunt 88. Zie verder bij 5\*. Je passeert aan je rechterhand een hut. Daarna rechts aanhouden, een brede grasweg. Dit pad steeds blijven volgen. Doorlopen tot je bij een bankje uitkomt op een ander pad. Hier ga je rechtsaf. Verderop heb je water aan je linkerhand. Daarna loop je links aanhoudend in de richting van bomen. Hier vervolg je het grassige pad. Je komt verderop bij een open plek en een splitsing van paden. Hier ga je rechtdoor langs een bankje. (Met de afsteker tijdens het broedseizoen kom je hier ook uit op deze open plek. Daar ga je dan rechtsaf.)
5. \*Nu blijf je steeds de knooppuntpaaltjes met witte driehoek volgen. Later ook een stuk door bos. Je komt dan uit voor een grote plas. Daar ga je rechtsaf. Rechts aanhouden een walletje op richting bankje. Je gaat een planken bruggetje over en je volgt het grassige pad met palen met blauwe stip. Pad met een bocht naar rechts volgen over open veld tussen een rij eiken. Na ongeveer 400 meter op een kruising linksaf in de richting van houten hekken. Hier door klaphekje en je volgt het pad in de richting van een huis. Je passeert het huis aan je linkerhand en je loopt in de richting van een klaphekje. Na het hekje rechtsaf, brede zandweg. Je passeert de Catspoele. Doorlopen tot een asfaltweggetje.
6. Hier oversteken en rechtdoor. Je loopt via een klaphekje het gebied Diakonieven van het Fryske Gea in. Met het pad meebuigen naar rechts langs eiken aan je linkerhand. Verderop meebuigen naar links en je komt op een splitsing voor het ven. Hier rechtsaf. Je volgt het pad langs het ven tot driesprong bij bankje. Hier ga je rechtsaf, bospaadje. Paadje naar rechts negeren. Je komt bij bankje op een driesprong. Hier rechtsaf. Op een Y-splitsing rechts aanhouden langs vennetjes. Op volgende splitsing dit pad rechtdoor blijven volgen, breder bospad in de richting van een houten afsluitboom en een weg. De asfaltweg oversteken en rechtdoor, klinkerweg. Je komt uit bij een voorrangsweg tegenover Boschhoeve. Hier ga je linksaf terug naar het beginpunt.

## Praktische informatie

### Lengte van de wandeling

16 km

### Start- en eindpunt

Café-restaurant Boszicht, Bovenweg 26,8422 DH Nijeberkoop,  
<http://www.boszichtnijeberkoop.nl/>.

### Openbaar vervoer

Bushalte Nijeberkoop, Provincialeweg. Lijn 16 van/naar station Wolvega. Deze bus rijdt 1 x per uur alleen van ma t/m vrij, dus niet in het weekend.

### Eigen vervoer

Ruime parkeerplaats bij CR Boszicht. Alternatieve parkeerplaatsen bij de Bekhofschan en bij de ingangen van de natuurgebieden Delleboersterheide en Diakonieven van Fryske Gea.

### Broedseizoen

tijdens het broedseizoen van 1 maart tot 1 juli is een stukje pad niet toegankelijk en is de route 1 km korter.

### Honden

niet toegestaan in de natuurgebieden van het Fryske Gea.

### Eten en drinken

Alleen aan het begin- en eindpunt cafe-restaurant Boszicht.

### Percentage verhard-onverhard

45%-55%

## Achtergrondinformatie

### Delleboersterheide

De Delleboersterheide is van oorsprong onderdeel van een beekdallandschap langs het Tsjongerkanaal bij Oldeberkoop. Het natuurgebied bestaat uit een golvend landschap van dekzand, met kommen waarin zich veen heeft gevormd. Open heideterrein met veenputten is omringd door bos. Het heideterrein is bij uitstek geschikt voor de boompieper. De bosranden zijn in trek bij de geelgors. Van de roofvogels maken buizerd en havik er hun nesten. De vos en de das wonen hier in hun holen. Wanneer de omstandigheden gunstig zijn wemelt het op de heide van de vlinders. Bruine vuurvliinder, kommavliinder en het heideblauwtje fladderen hier soms met duizend tegelijk rond. Het ven De Catspoele ligt er prachtig bij. Langs de oever staat onder andere bruine snavelbies en op de speciale libellenvlinder is het genieten van het mooie uitzicht. Maar liefst 40 van de 71 in Nederland voorkomende libellen planten zich voort in deze poel. Een eldorado voor de liefhebber.

**Lopen langs linies** Deze wandeling maakt deel uit van de serie wandelroutes 'Lopen langs linies' een project van Rob Wolfs ([www.wolfswandelplan.nl](http://www.wolfswandelplan.nl)) en Rutger Burgers ([www.routewerk.nl](http://www.routewerk.nl)). Bij het lopen van deze dagwandelingen kunt u met eigen ogen een stukje vaderlandse militaire geschiedenis aanschouwen. U vindt de routes verspreid over het land. Een wandelgidsje van deze routes is verschenen bij uitgeverij Gegarandeerd Onregelmatig ([www.gegarandeerdonregelmatig.nl](http://www.gegarandeerdonregelmatig.nl)).



**Neem een abonnement** meer dan **3.000 wandelroutes**

VOOR SLECHTS € 13,49 WANDELZOEKPAGINA.NL